

# Kemiönsaari Olofsgårdin tuulivoimapuiston muinaisjäännösinventointi 2013



Antti Bilund  
Timo Sepänmaa



Kustantaja: Ramboll Finland Oy

## Sisältö

<b>Perustiedot</b> .....	<b>2</b>
<b>Kohdeluettelo</b> .....	<b>4</b>
<b>Yleiskartat</b> .....	<b>4</b>
<b>Inventointi</b> .....	<b>5</b>
Lähtötiedot.....	5
Tulos .....	7
Lähteet .....	8
<b>Vaikutukset hankkeeseen</b> .....	<b>8</b>
<b>Muinaisjännökset</b> .....	<b>9</b>
KEMIÖNSAARI 1 RÅBERGET .....	9
KEMIÖNSAARI 2 OLOFSGÅRD 1.....	13
KEMIÖNSAARI 3 RÅBERGET 2 .....	18
KEMIÖNSAARI 4 BOFALLSMOSSEN .....	21
KEMIÖNSAARI 5 FARFARSKÄRRET .....	23
KEMIÖNSAARI 6 OLOFSGÅRD 2.....	25
KEMIÖNSAARI 8 OLOFSGÅRD 3.....	28
KEMIÖNSAARI 9 OLOFSGÅRD 4.....	31
KEMIÖNSAARI 10 BOMÅSSATRÄSKET .....	32
KEMIÖNSAARI 11 VALTIONMAA .....	34
KEMIÖNSAARI 12 STUBBKÄRRET.....	36
KEMIÖNSAARI 13 BÅLKÄRRET .....	38
KEMIÖNSAARI 14 FARFARSKÄRRET 2 .....	39
<b>Muu havainto</b> .....	<b>41</b>
KEMIÖNSAARI 7 RAMSTEDTMOSEN .....	41
<b>Kuvia</b> .....	<b>42</b>
<b>Liite museoviranomaisille: inventoinnissa tarkastetut alueet:</b> .....	<b>43</b>

*Kansikuva:* Råbergetin laella sijaitseva rajamerkki Råberget 2 entisellä pitäjien rajalla. Kuvattu kaakkoon.

## Perustiedot

*Alue:* Kemiönsaari Olofsgårdin tuulivoimapuiston hankealue, Dragsfjärdin kirkosta noin 3,7 - 7 km itä-kaakkoon.

*Tarkoitus:* Suorittaa muinaisjännösinventointi tuulivoimapuiston hankealueella. Tarkastaa alueella sijaitsevat ennestään tunnetut kiinteät muinaisjännökset, sekä etsiä ennestään tuntemattomia muinaisjännöksiä. Tutkimuksen pääpaino on muuttuvan maankäytön alueilla, eli suunnitelluilla voimalapaikoilla, maakaapelilinjoilla sekä kunnostettavilla tielinjoilla.

*Työaika:* 11.11.–24.11.2013.

*Kustantaja:* Ramboll Finland Oy

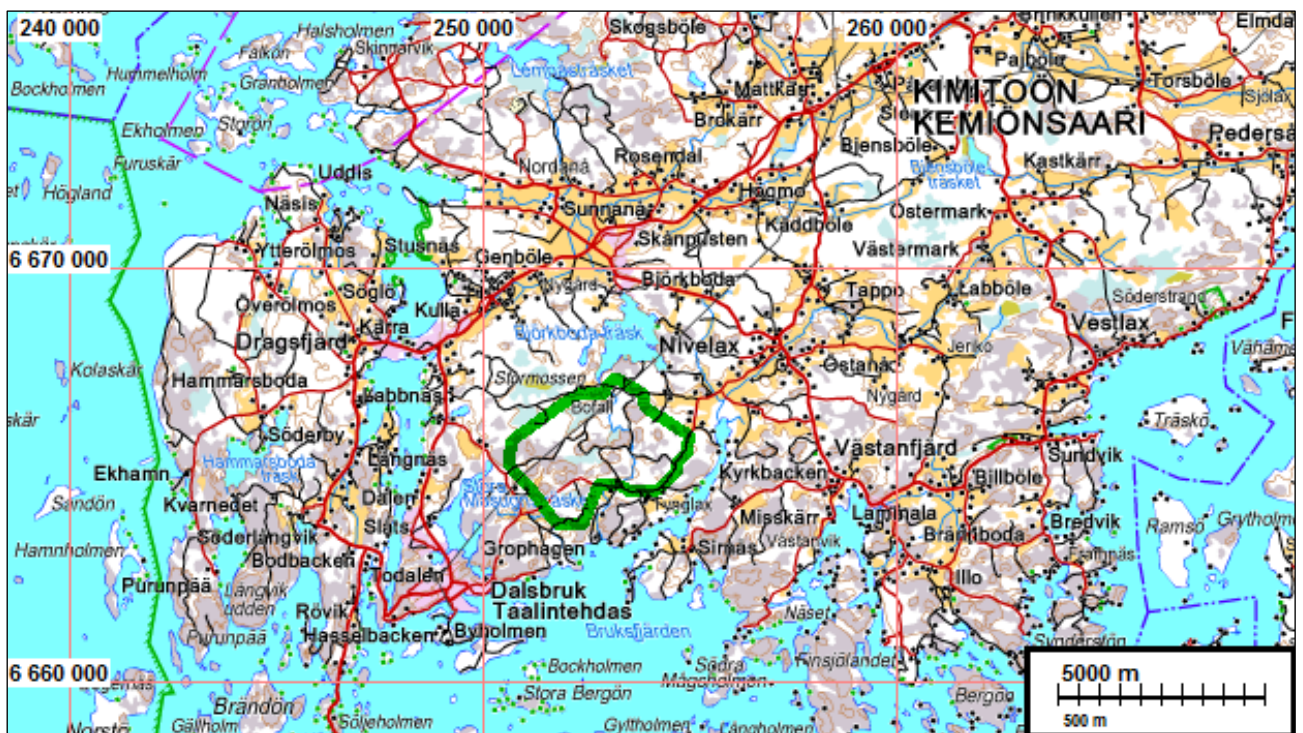
*Tekijät:* Mikroliitti Oy; Antti Bilund ja Timo Sepänmaa

*Tulokset:* Tutkimusalueelta tunnettiin ennestään kolme kiinteää muinaisjännöstä; kivikautiset asuinpaikat [Råberget](#) (Mjtunnus: 923010012) **(1)** ja [Olofsgård 1](#) (Mjtunnus: 923010013) **(2)**, sekä yksi historiallisen ajan rajamerkki [Råberget 2](#) (Mjtunnus: 1000019293) **(3)**. Paksunnettu numero suluiissa viittaa raportin kohdenumeroon.

Lisäksi alueelta tunnettiin Muinaisjäännösrekisteriin mahdollisiksi muinaisjään-  
nöksiksi merkityt kohteet: [Bofallsmossen](#) (Mjtunnus: 923000003) **(4)**, [Farfarskärret](#)  
(Mjtunnus: 923000004) **(5)**, [Olofsgård 2](#) (Mjtunnus: 923000005) **(6)**, sekä vuoden  
2011 inventoinnissa tarkastettu tunnistamaton kivilatomus [Ramstedmossen](#) **(7)**,  
jota ei ole muinaisjäännösrekisterissä.

Inventoinnissa kohteen Ramstedmossen **(7)** havaittiin olevan luonnonmuodostel-  
ma, eikä siten muinaisjäännös. Kohteella Bofallsmossen (Mjtunnus: 923000003)  
**(4)** ei tehty mitään havaintoja kiinteästä muinaisjäännöksestä ja löytöpaikka ha-  
vaittiin tuhoutuneen myöhemmän maankäytön seurauksena.

Inventoinnissa löydettiin 7 ennestään tuntematonta kiinteää muinaisjäännöstä:  
yksi kivilautinen asuinpaikka [Olofsgård 3](#) **(8)**. Kuusi hiilimiilukohdetta; [Olofsgård 4](#)  
**(9)** (kohde tuhoutunut) [Bomåssaträsket](#) **(10)**, [Valtionmaa](#) **(11)**, [Stubbkärret](#) **(12)**,  
[Bålkärret](#) **(13)** ja [Farfarskärret 2](#) **(14)**. Mahdolliset muinaisjäännökset [Farfarskärret](#)  
(Mjtunnus: 923000004) **(5)** ja [Olofsgård 2](#) (Mjtunnus: 923000005) **(6)** todettiin kiin-  
teiksi muinaisjäännöksiksi.



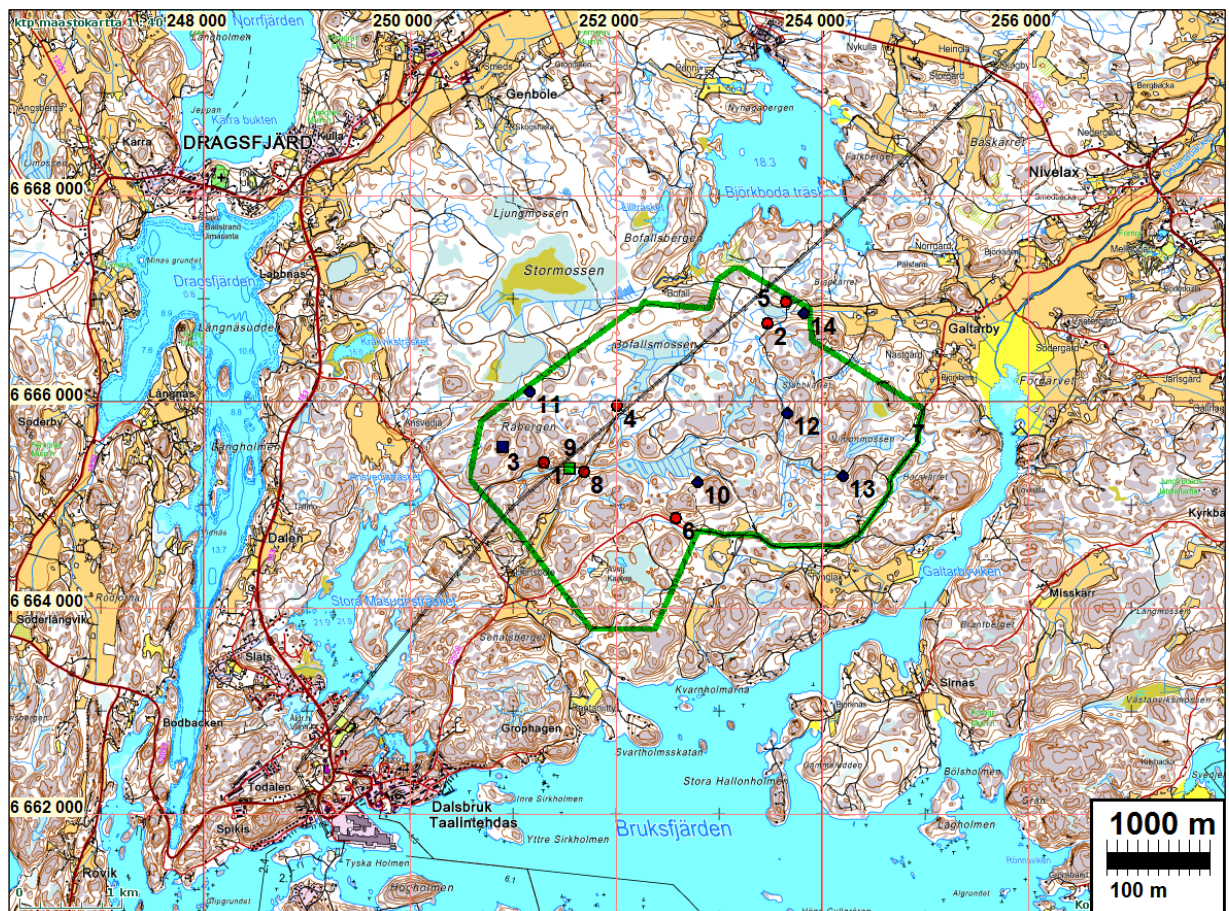
Tutkimusalue on rajattu vihreällä.

*Selityksiä:* Koordinaatit ja kartat ovat ETRS-TM35FIN koordinaatistossa (Euref). Kartat ovat Maanmittauslaitok-  
sen maastotietokannasta syksyllä 2013 ellei toisin mainittu. Kohdekuvauksissa myös YKJ koor-  
dinaatit (PI). Valokuvia ei ole talletettu mihinkään viralliseen arkistoon eikä niillä ole mitään kokoei-  
matunnusta. Valokuvat digitaalisia. Valokuvat ovat tallessa Mikroliitti Oy:n serverillä. Kuvaaja: Antti  
Bilund. Kohteiden numerointi on epävirallinen, tämän raportin karttavitteiksi.

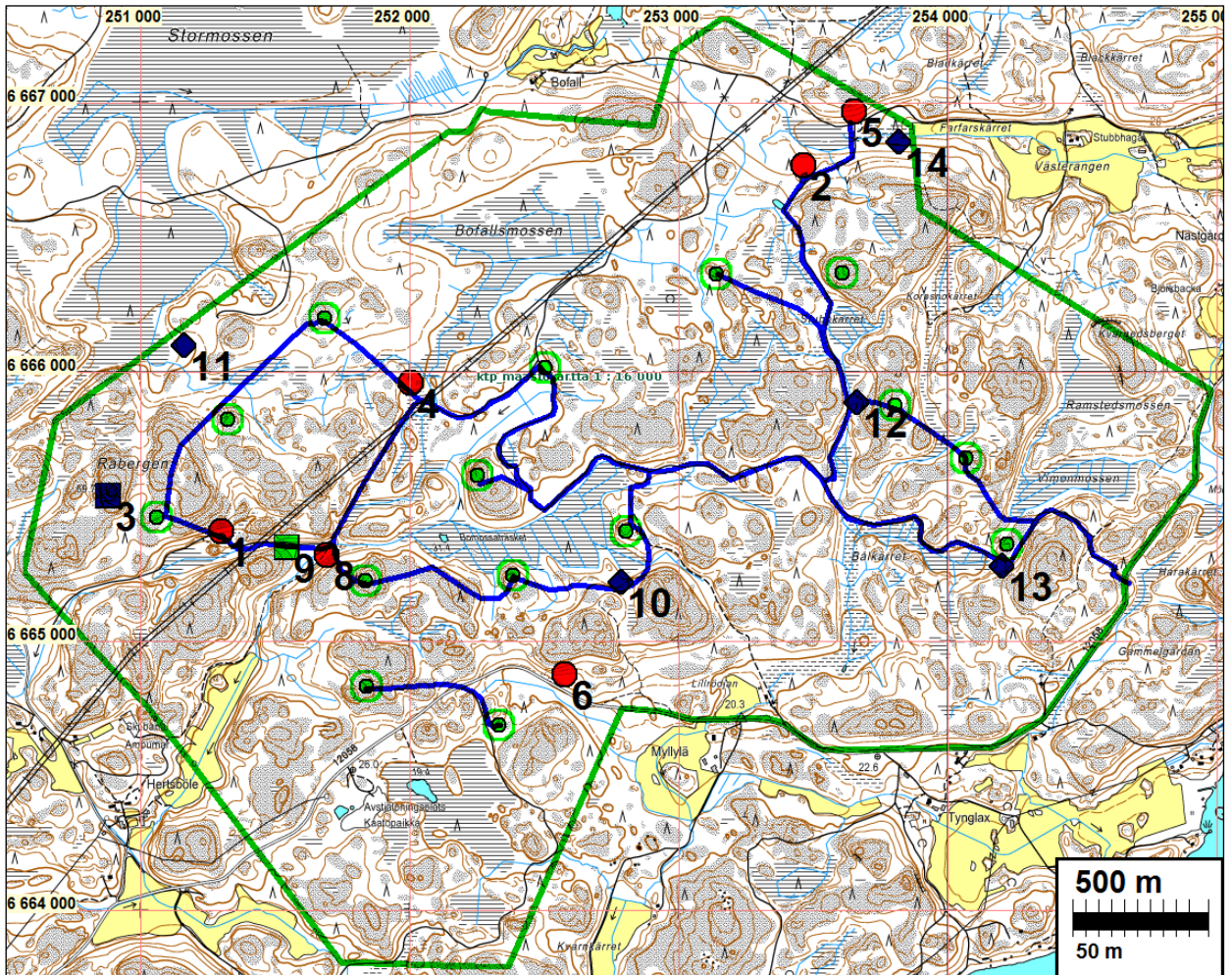
## Kohdeluettelo

Nr	Nimi	N	E	Z	Laji	Ajoitus	Laji	Mjtunnus
1	<a href="#">RÅBERGET</a>	6665407	251303	30	kiinteä muinaisjäännös	kivikautinen	asuinpaikka	923010012
2	<a href="#">OLOFSGÅRD 1</a>	6666766	253464	30	kiinteä muinaisjäännös	kivikautinen	asuinpaikka	923010013
3	<a href="#">RÅBERGET 2</a>	6665540	250882	67,5	kiinteä muinaisjäännös	historiallinen	kivirakenteet rajamerkki	1000019293
4	<a href="#">BOFALLSMOSSEN</a>	6665961	252075	40	mahdollinen muinaisjäännös	kivikautinen	asuinpaikka	923000003
5	<a href="#">FARFARSKÄRRET</a>	6666967	253654	25–30	kiinteä muinaisjäännös	kivikautinen	asuinpaikka	923000004
6	<a href="#">OLOFSGÅRD 2</a>	6664874	252577	30	kiinteä muinaisjäännös	kivikautinen	asuinpaikka	923000005
8	<a href="#">OLOFSGÅRD 3</a>	6665317	251692	27–32	kiinteä muinaisjäännös	kivikautinen	asuinpaikka	uusi kohde
9	<a href="#">OLOFSGÅRD 4</a>	6665348	251544	30	tuhoutunut	historiallinen	valmistus/hilimiilu	uusi kohde
10	<a href="#">BOMÅSSAT-RÅSKET</a>	6665218	252786	40	kiinteä muinaisjäännös	historiallinen	valmistus/hilimiilu	uusi kohde
11	<a href="#">VALTIONMAA</a>	6666098	251161	38	kiinteä muinaisjäännös	historiallinen	valmistus/hilimiilu	uusi kohde
12	<a href="#">STUBBKÄRRET</a>	6665887	253659	33	kiinteä muinaisjäännös	historiallinen	valmistus/hilimiilu	uusi kohde
13	<a href="#">BÅLKÄRRET</a>	6665281	254200	25	kiinteä muinaisjäännös	historiallinen	valmistus/hilimiilu	uusi kohde
14	<a href="#">FARFARSKÄRRET 2</a>	6666856	253817	15–20	kiinteä muinaisjäännös	historiallinen	valmistus/hilimiilu	uusi kohde

## Yleiskartta



Tutkimusalueen rajaus vihreällä. Muinaisjännökset numeroin ja symbolein; historiallisen ajan muinaisjännökset sinisellä, kivikautiset punaisella ja tuhoutunut kohde vihreällä.



Tutkimusalueen rajaus vihreällä, voimalapaikat vihreillä pisteillä, suunnitellut huoltotielinjat sinisellä. Muinaisjännökset raportin kohdenumeroin ja eri symbolein; historiallisen ajan muinaisjännökset sinisellä, kivikautiset punaisella ja tuhoutunut kohde vihreällä.

### Inventointi

### Lähtötiedot

Föreningen Konstsamfundet r.f suunnittelee tuulivoimapuiston rakentamista Kemiönsaaren eteläisessä osassa sijaitsevalle Olofsgårdin alueelle. Olofsgårdin tuulivoimapuiston YVA- selvityksen perusteella Varsinais-Suomen maakuntamuseo antoi lausunnon 18.6.2013 (VARE-LY/5/07.04/2013). Lausunnossa todettiin että alueen muinaisjännöstiedot perustuvat vuosina 2011–2012 tehtyihin perusinventointeihin, joiden ei katsota olevan riittäviä tuulivoimapuiston suunnitelmien tarpeisiin. Tästä johtuen Varsinais-Suomen maakuntamuseo edellytti suunnitellun tuulivoimapuiston alueella tehtäväksi muinaisjännösinventoinnin, jonka tulisi kattaa suunniteltujen voimaloiden paikat, alueelle mahdollisesti rakennettavat tiet sekä sähkösiirtolinjat.

Hankeen YVA-konsulttina toimiva Ramboll Finland Oy tilaisi tuulivoimapuiston hankealueen muinaisjännösinventoinnin Mikrolitti Oy:ltä. Antti Bilund ja Timo Sepänmaa tekivät maastotyöt 11.11.–24.11.2013 välisenä aikana tutkimuksen kannalta hyvissä olosuhteissa.

Hankealueelta tunnettiin ennestään kolme muinaisjäännösrekisterissä olevaa rauhoitettua kiinteää muinaisjäännöstä, kivikautiset asuinpaikat Råberget (mj.tunnus: 923010012) ja Olofsgård 1 (mj.tunnus: 923010013), sekä historiallinen rajamerkki Råberget 2 (mj.tunnus: 1000019293). Alueella tunnettiin myös kolme kohdetta, jotka oli mainittu muinaisjäännösrekisterissä mahdollisina muinaisjäännöksinä, mutta jotka eivät olleet rauhoitettuja kiinteitä muinaisjäännöksiä. Nämä ovat mahdolliset kivikautiset asuinpaikat Bofallsmossen (mj.tunnus: 923000003), Farfarskärret (mj.tunnus: 923000004) ja Olofsgård 2 (mj.tunnus: 923000005). Asuinpaikkakohteet ovat paikallisten arkeologian harrastajien 1980-luvulla löytämiä (Asplund 1987, Asplund 1989a). Ne on kaikki silloin tarkastettu ja kahta (Råberget ja Olofsgård 1) on tutkittu myös koekaivauksin (Asplund 1988, Asplund 1989b). Viimeksi kohteiden tilanne on tarkastettu vuonna 2011 entisen Västanfjärdin kunnan alueen inventoinnissa (Laukkanen 2011). Tällöin on lisäksi tarkastettu ajoittamaton kivilatomus (kohde Ramstedsmossen), jota ei kuitenkaan ole viety muinaisjäännösrekisteriin. Kaikki edellä mainitut kohteet ovat entisen Västanfjärdin kunnan alueella. Kapea kaistale hankealueen lounais- ja luoteislaidoilta on entisen Dragsfjärdin kunnan aluetta. Tällä kaistaleella ei ole tiedossa arkeologisia kohteita.

Inventointialue sijaitsee Galtarbyn, Hertsbölen ja Ansvedjan kylien sekä Björkbodan järven väliin jäävällä alueella. Maasto on kalliopohjaista mäkimaastoa, suurelta osin avokalliota. Alueen eteläosa on maaston muodoiltaan jyrkkäpiirteistä, ja paikalliset korkeuserot ovat melko suuria. Pohjoisempana maasto on huomattavasti loivapiirteisempää. Alavammat ja tasaiset alueet ovat enimmäkseen moreenipeitteisiä, mutta maakerros on yleensä hyvin ohut myös alueen loivapiirteisemmässä pohjoisosassa. Moreeni on enimmäkseen melko kivistä. Hiekkaisempaa moreenimaata on lähinnä kapeina vyöhykkeinä jyrkempien rinteiden juurella, mihin rantavoimat ovat veden pinnan ollessa korkeammalla huuhtoneet hiekkaa ylempää rinteiltä. Laajemmalti lajittunutta hiekkamaata näyttää olevan inventointialueen pohjoisreunan notkelmissa. Mäkien välisissä notkoissa on suota tai soistunutta silttipitoista maata, ehkä alemmilla korkeustasoilla saveakin. Alueella ei ole asutusta, ja peltoakin on vain parissa alueen etelälaidan notkossa. Alueen eteläreunaa ja lounaiskulman läpi kulkee Taalintehtaan ja Nivelaxin välinen paikallistie. Metsäautoteiden verkosto on melko tiheä. Alueella on ollut viime vuosina laajoja hakkuita, ja suuri osa alueesta siis muokattua hakkuualuetta, taimikkoa tai nuorta metsää.

Alue sijaitsee 17,5–70 m mpy. korkeusvälillä mutta enimmäkseen korkeusvälillä 25–45 m mpy. Vaikka korkeimmat kalliohuiput ovat paljastuneet veden alta jo mesoliittisella ajalla, asuinpaikaksi sopivaa maastoa on alkanut paljastua vasta kampakeraamisella ajalla. Kivikauden lopulla alue on jo muodostanut pääosan laajasta, joskin ympäristöltään melko karusta saaresta. Pronssikauden puolella rantaviiva on alkanut siirtyä alueen ulkopuolelle, vaikka eräät alueen eteläosan notkot ovat säilyneet lahtina lähes kauden loppuun asti. Pronssikautisen asutuksen esiintyminen niillä tienoin näyttäisi mahdolliselta. Rautakauden puolella alue ei ole enää ollut rantavyöhykettä. Kemiönsaaren eteläosaan ei näytä vielä rautakauden puolella syntyneen maanviljelysasutusta, joten inventointialue lienee ollut varsin syrjäistä seutua keskiajalle asti. Tämän jälkeen alue on ollut lähialueelle syntyneiden kylien lähimetsää, mutta karun ympäristön vuoksi sen hyödyntämismahdollisuudet lienevät olleet varsin rajalliset. Kemiönsaaren rautateollisuuden synty 1700-luvun alussa teki hiilenpoltosta tärkeän metsänkäyttömuodon. Taalintehtas sijaitsee vain 4 km inventointialueelta lounaaseen ja Björkboda 3 km pohjoiseen, joten edellytykset hiilentuotantoon olivat hyvät.

Muinaisjäännösinventoinnissa kaikki inventointialueella olevat kiinteät muinaisjäännökset tarkastettiin. Lisäksi tarkastettiin muutamia arkeologisia kohteita, joiden muinaisjäännösstatus on aikaisempien tietojen perusteella epäselvä. Erityisesti tilannetta pyrittiin selvittämään siltä osin kuin suunnitelluilla rakennustöillä voisi olla merkitystä näiden kohteiden kannalta. Inventoinnissa tarkastettiin tuulivoimapuistosuunnitelman mukaiset voimalapaikat, tiet ja sähköaseman paikka alueen läpi kulkevan vanhan voimalinjan varrella. Käytettävissä olleista kartoista ei il-

mene, että alueelle olisi tarkoitus rakentaa uusia voimalinjoja. Hankealueella tarkastettiin lisäksi yleiskaavainventoinnin tasoisesti muutamia muinaisjäännösten kannalta otolliselta vaikuttavia maastonkohtia, joihin suunnitelman mukaiset rakennustyöt eivät suoranaisesti tulisi vaikuttamaan.

Maastoa tarkastettiin pääasiassa silmämääräisesti, pyrkien havaitsemaan maan pinnalle näkyviä muinaisjäännöksiä. Havaintomahdollisuuksia maan pinnalle näkymättömien asuinpaikkajäännösten kannalta lisäsi se, että alueella oli paljon tuoreita laikutettuja hakkuualueita. Koe-kuoppia kaivettiin aiemmin mahdollisiksi asuinpaikoiksi luokitelluissa kohteissa (Bofallsmossen, Farfarskärret), joissa kohteiden luonnetta ja rajausta oli tarpeen selvittää. Lisäksi jonkin verran koe-kuoppia kaivettiin maastossa vastaan tulleilla harvoilla asuinpaikoiksi sopivilla maastonkohdilla, joissa maasto oli peitteistä. Inventoinnissa havaitut kohteet dokumentoitiin valokuvaamalla ja niistä otettiin paikkatiedot GPS-laitteella (Garmin Montana 650).

## Tulos

Inventoinnissa tarkastettiin hankealueella sijaitsevat ennestään tunnetut kiinteät muinaisjäännökset; kivikautiset asuinpaikat Råberget (Mjtunnus: 923010012) (1) ja Olofsgård 1 (Mjtunnus: 923010013) (2), sekä yksi historiallisen ajan rajamerkki Råberget 2 (Mjtunnus: 1000019293)(3). Lisäksi tarkastettiin muinaisjäännösrekisteriin mahdollisiksi muinaisjäännöksiksi merkityt kohteet: Bofallsmossen (Mjtunnus: 923000003) (4), Farfarskärret (Mjtunnus: 923000004) (5), Olofsgård 2 (Mjtunnus: 923000005)(6), sekä vuoden 2011 inventoinnissa havaittu tunnistamaton kivilatamus Ramstedmossen (7), jota ei ole muinaisjäännösrekisterissä.

Inventoinnissa kohteen Ramstedmossen (7) havaittiin olevan luonnonmuodostelma, eikä siten muinaisjäännös. Kohteella Bofallsmossen (Mjtunnus: 923000003) (4) ei tehty mitään havaintoja kiinteästä muinaisjäännöksestä.

Inventoinnissa löydettiin lisäksi 7 ennestään tuntematonta kiinteää muinaisjäännöstä. Yksi kivikautinen asuinpaikka Olofsgård 3 (8). Kuusi hiilimiilukohdetta; Olofsgård 4 (9), Bomåssaträsket (10), Valtionmaa (11), Stubbkärret (12), Bålkärret (13) ja Farfarskärret 2 (14).

Lisäksi kohteet Farfarskärret (Mjtunnus: 923000004) (5) ja Olofsgård 2 (Mjtunnus: 923000005) (6) ehdotetaan muutettavaksi kiinteiksi muinaisjäännöksiksi.

Alueen hiilimiilut liittyvät todennäköisesti alueella olleiden ruukkien Taalintehtaan ja Björkbodan toimintaan. Niiden käyttämä hiili valmistettiin metsissä sijainneilla hiilimiiluilla, kunnes hiilenpoltto siirrettiin ruukkeihin rakennettuihin hiiliuuneihin 1800-luvun puolivälissä (Suistoranta & Asp-lund 1997, s. 87–89). Inventointialueen miilut ovat siten ikänsä perusteella todennäköisesti kiinteitä muinaisjäännöksiä, mutta suuren lukumäärän vuoksi ainakaan kaikkia ei Kemiönsaarella välttämättä tarvitse pitää suojeltavina kohteina. Tulkinta jää tältä osin viranomaiselle. Nyt löytyneistä hiilimiiluista erityisesti kohteiden Bomåssaträsket, Stubbkärret ja Valtionmaa suojeluarvoa voidaan pitää suurena, koska kohteet ovat ehjiä. Bomåssaträsket kohteeseen liittyy lisäksi tilapäisasumuksen jäännökset (kiukaan jäännökset). Sen sijaan kohteissa Olofsgård 4, Bålträsket ja Farfarskärret 2 sijaitsevat hiilimiilut ovat vaihtelevassa määrin vaurioituneet metsänuudistukseen liittyvässä maanmuokkauksessa.

Turussa 17.1.2014

## Lähteet

- Asplund, Henrik 1987. Västanfjärd, Galtarby, Råberget. Selvitys syksyllä 1986 löytyneestä kivikautisesta asuinpaikasta. Tarkastuskertomus 27.2.1987. TYA.
- Asplund, Henrik 1988. Västanfjärd, Galtarby, Råberget. Provutgrävning av en stenåldersboplat 23–24.5.1987. Kaivauskertomus 13.2.1988. TYA.
- Asplund, Henrik 1989a. Västanfjärd. Galtarby. Selvitys vuonna 1988 tehdyistä kivikauden asuinpaikkahavainnoista. Tarkastuskertomus 14.3.1989. TYA.
- Asplund, Henrik 1989b. Västanfjärd. Galtarby (II). Provutgrävning av en stenåldersboplat tillhörande båtyxkulturen 4.6. - 5.6.1988. Kaivauskertomus 25.3.1989. TYA.
- Asplund, Henrik 2008. Kymittæ. Sites, centrality and long-term settlement change in the Kemiönsaari region in SW Finland. Annales Universitatis Turkuensis, Sarja B, Osa 312.
- Laukkanen, Esa 2011. Kemiönsaaren Västanfjärdin arkeologinen inventointi vuonna 2011. Inventointikertomus. Museoviraston arkisto.
- Suistoranta, Kari & Asplund, Henrik 1997. Kemiön suurpitäjän historia

## Vaikutukset hankkeeseen

Tuulivoimapuiston hankealueella sijaitsevat kiinteät muinaisjäännökset, jotka ovat suunniteltujen voimaloiden tai uusien huoltoteiden kohdalla, tai niiden välittömässä läheisyydessä.

**kohte 1 [Råberget](#)** (Mjtunnus: 923010012) kivikautinen asuinpaikka

Vaikutukset hankkeeseen: Tuulivoimasuunnitelmien mukaan luoteessa mäen päällä olevalle voimalalle menevä tie on tarkoitus rakentaa metsätien mutkasta luoteeseen, viistosti rinnettä ylös. Vaikka muinaisjäännös saattaa todellisuudessa olla pienialaisempi kuin muinaisjäännösrekisterissä rauhoitetuksi rajattu alue, suunniteltu tie kuitenkin kulkee juuri sen kohdan yli, josta aiemmat asuinpaikkalöydöt on otettu talteen. Siten suunnitelman mukainen tien rakentaminen todennäköisesti vaatii ainakin koekaivaustasoisen kaivaustutkimuksen.

**Kohde 2 [Olofsgård 1](#)** (Mjtunnus: 923000005) kivikautinen asuinpaikka.

Vaikutukset hankkeeseen: Muinaisjäännöksellä on vaikutusta tuulivoimapuiston rakennushankkeen kannalta, jos muinaisjäännöksen läpi kulkevalla tiellä tehdään kunnostustöitä jotka ulottuvat ehdotetulla muinaisjäännösalueella nykyisen tielinjauksen ulkopuolelle. Tällöin koekaivaukset voivat olla tarpeelliset.

**Kohde 4 [Bofallsmossen](#)** (Mjtunnus: 923000003) kivikautinen asuinpaikka

Vaikutukset hankkeeseen: Tuulivoimapuiston suunnitelmien mukaan (15 voimalan vaihtoehto) mukaan voimaloille menevä tie on suunniteltu linjattavaksi läheltä muinaisjäännösrekisterissä ilmoitettua koordinaattipistettä. Viranomaisten harkittavaksi jää, onko paikalla tarpeen tehdä lisätutkimuksia sen tutkimiseksi onko paikalla kiinteää muinaisjäännöstä.

**kohte 8 [Olofsgård 3](#) kivikautinen asuinpaikka**



Vaikutukset hankkeeseen: Tuulivoimapuisto suunnitelmien(15 voimalan vaihtoehto) mukaan kaakossa mäen päällä olevalle voimalalle menevä tie on tarkoitus rakentaa metsätien mutkasta etelään, suoraan asuinpaikan poikki. Suunnitelman mukainen tien rakentaminen vaatii ainakin koekaivaustasoisien kaivaustutkimuksen.

**Kohde 10 [Bomåssaträsket](#)** hiilimiilukohde

Vaikutukset hankkeeseen: Voimalapaikkojen välinen uusi tie on suunnitelmassa linjattu kulkemaan hiilimiilun ja kiukaan eteläpuolitse aivan niitä sivuten. Tie tulisi suunnitella niin, etteivät sen rakentamisen vaikutukset ulotu 10 m lähemmäs edellä mainittuja koordinaattipisteitä.

**Kohde 12 [Stubbkärret](#)** hiilimiilukohde

Vaikutukset hankkeeseen: Voimalapaikkojen välinen uusi tie on suunnitelmassa linjattu kulkemaan hiilimiilun kohdalta. Tie tulisi suunnitella niin, etteivät sen rakentamisen vaikutukset ulotu 15 m lähemmäs edellä mainittua koordinaattipistettä.

**Muinaisjäännökset**

**KEMIÖNSAARI 1 RÅBERGET**

Mjtunnus: 923010012

Laji: kiinteä muinaisjäännös  
Mj.tyyppi: asuinpaikka  
Ajoitus: kivikautinen

Koordin: N: 6665 407 E: 251 303 Z: 30  
P: 6668 207 I: 3251 372

Tutkijat: Henrik Asplund 1986 tarkastus, Henrik Asplund 1987 koekaivaus, Esa Laukkanen 2011 inventointi, Antti Bilund & Timo Sepänmaa 2013 inventointi.

Löydöt: TYA 367:1-6, TYA 390:1–11

Sijainti: Västanfjärdin uudesta kirkosta runsas 7 km länteen

Huomiot: Muinaisjäännösrekisteri: Kohde sijaitsee Råbergetin vanhalta kunnanrajapisteeltä 400 metriä itäkaakkoon, etelään laskevan metsäisen mäenrinteen alaosassa sotatien varrella. Kohteen löysi opettaja Hans Myhrman vuonna 1986. Ensimmäisiin löytöihin on kuulunut tarkastuskertomuksen mukaan kvartsi-iskoksia, kaksi hiotun kiviesineen sirpaletta ja keramiikan muru. Kesällä 1986 alueella tehtiin pienimuotoiset koekaivaukset (Kimito medborgarinstitut). Tällöin kaivauslöytöinä saatiin vain kvartsia. Kaivausten perusteella Råbergetin muinajäännöksen laajuus on päätelty suppeaksi. Ilmeisesti tienrakentaminen on tuhonnut muinajäännöstä osittain. Kaivausten yhteydessä on myös pohdittu ajatusta, että Råbergetin muinajäännös olisi ollut tilapäinen kvartsin louhimisen yhteydessä käytössä ollut leiri. Råbergetin muinajäännöksen läheltä on huomattu paikkoja, joilla on lohkottu kvartsia kalliosta. Kaivauskertomuksen mukaan niiltä löytyneen kvartsin on kuitenkin huomattu olevan toisentyypistä kuin Råbergetin muinajäännöksestä löy-

detty. Kvartsin louhiminen onkin saattanut liittyä myöhempään rautateollisuuteen; masuuneihin on ollut tapana rautamalmin joukkoon lisätä kvartssia. Boplatsen ligger i nere i en rätt brant sluttning norr om vägen som går till bofallsmossen. Terrängen är granskog och valet av stället kan vara beroende av att sluttningens nedre del är sandgrund.

Bilund 2013: Muinaisjäännösrekisterissä kohteen sijaintia kuvaava piste on N 6665421 E 251341. Tämä piste on lähes muinaisjäännösrekisterissä määritellyn yli 130 m pitkän muinaisjäännösalueen itäpäässä, mistä ei ole mitään konkreettisia havaintoja asuinpaikasta. Alkuperäisdokumenteista ilmenee, että kaikki asuinpaikkaan viittaavat havainnot hyvin pieneltä alalta metsäautotien mutkan pohjoisreunalta, aivan tien vierestä, muinaisjäännösalueen keskiosasta.

Asplundin mukaan kohteen löytänyt arkeologian harrastaja Hans Myhrman oli löytänyt kaksi kvartsi-iskosta tien laidalta, ja lisää löytöjä muutamasta koekuopasta mutkan pohjoispuolelta, mutta ei muualta (Asplund 1987, Liite 2). Tarkastuskertomuksen kartta on luonnosmainen ja ilman mittakaavaa, mutta siihen merkityt äärimmäiset löydölliset koekuopat 3 ja 4 on merkitty myös vuoden 1987 koekai-  
vauksen karttaan (Asplund 1988, Bilaga 2), jossa on mittakaava, ja siitä nähdään, että näiden koekuoppien välimatka on noin 10 m.

Vuoden 1987 koekai-  
vauksessa tien pohjoispuolelle on tehty seitsemän neliömetrin koekuoppaa löytökohdan ympärille ja sen yläpuolelle rinteelle sekä idemmäs rinteeseen alaosaan. Äärimmäisten koekuoppien välimatka on 40 m länsi-itäsuunnassa. Näistä kuopista ei kuitenkaan löytynyt mitään. Vain alkuperäiselle löytökohdalle, edellä mainittujen vuoden 1986 koekuoppien 3 ja 4 välillä tehdystä 2 m x 2 m koeruudusta löytyi melko runsaasti kvartsi-iskoksia. Löytökohtaa vastapäätä, tien eteläpuolelle, tien mutkan sisäreunan ja eteläpuolella olevan kallion väliselle kapealle alueelle, tehtiin myös kaksi koekuoppaa. Näistä löytyi palaneelta vaikuttavia kiviä, mutta ei varmoja merkkejä asuinpaikasta. (Asplund 1988)

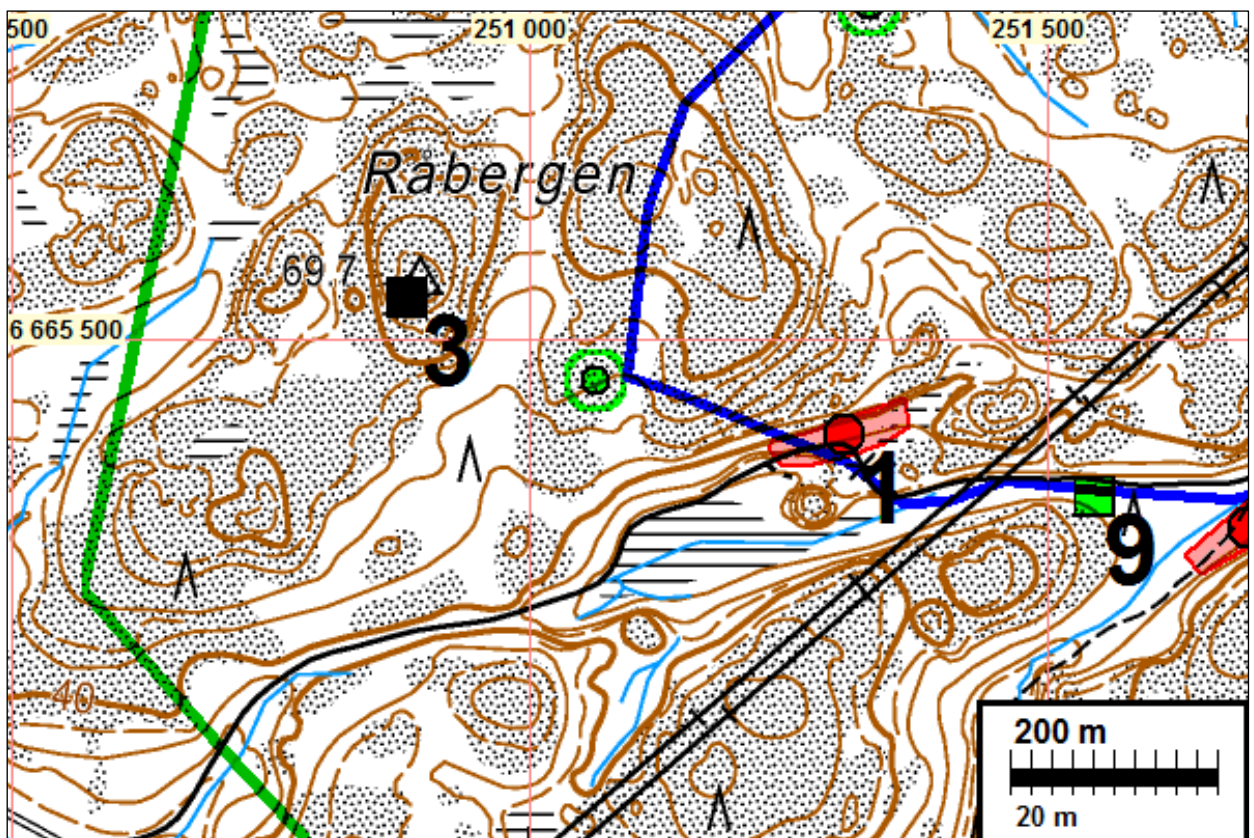
Kohde tarkastettiin inventoinnissa 17.11.2013. Ympäristössä tuskin on tapahtunut muutoksia 1980-luvun lopun jälkeen. Tien laidat ja maasto muutenkin oli nyt kasvillisuuden peitossa, eikä paikalla näkynyt mitään muinaisjäännökseen viittaavaa. 1980-luvun löytökohta on kuitenkin tien mutkan ja kallioiden perusteella paikannettavissa muutaman metrin tarkkuudella. Topografian perusteella on selvää, että asuinpaikaksi sopiva ala pohjoispuolisen jyrkän rinteeseen ja etelässä olevien kallioiden ja niiden itäpuolella olevan suopohjaisen notkelman välissä on hyvin rajattu. Tien mutkan kohdalla on tasanne, joka sopii asuinpaikaksi, mutta tie peittää siitä suurimman osan. Tien mutkasta itään, 20–30 m matkalla rinteeseen alla suon reu-  
nassa on tien mutkan tasoa 1-2 m ylempänä oleva melko loivapintainen niemeke, jossa on myös voitu oleskella. Alueella kasvaa kuusimetsää. Muinaisjäännökseksi rajattu alue ulottuu idässä suunnilleen tämän niemekkeen alalle tai jopa vähän sen itäpuolelle. Niemekkeeseen on kaivettu koekuoppia vuonna 1987, eikä niistä ole löytynyt mitään. Tien mutkasta länteen tie laskee etelän kallioiden länsipuolella olevaan notkoon. Tie on osittain leikattu rinteeseen, eikä alueella ainakaan enää ole jäljellä mitään asumiskelpoista tasannetta. Muinaisjäännösrajausten länsipää ulottuu mutkasta pitkälle länteen tien pohjoisreunalla, mutta läntisin alue ei ole asuinpaikaksi sopivaa maastoa, vaan hyvin jyrkkää moreenirinnettä.

Vuoden 1987 kaivauskertomuksessa mainittu paikka, jossa oli havaittu kvartssia lohkotun kallioista on kuvauksen mukaan ylhäällä rinteellä. Väitöskirjassaan Asp-

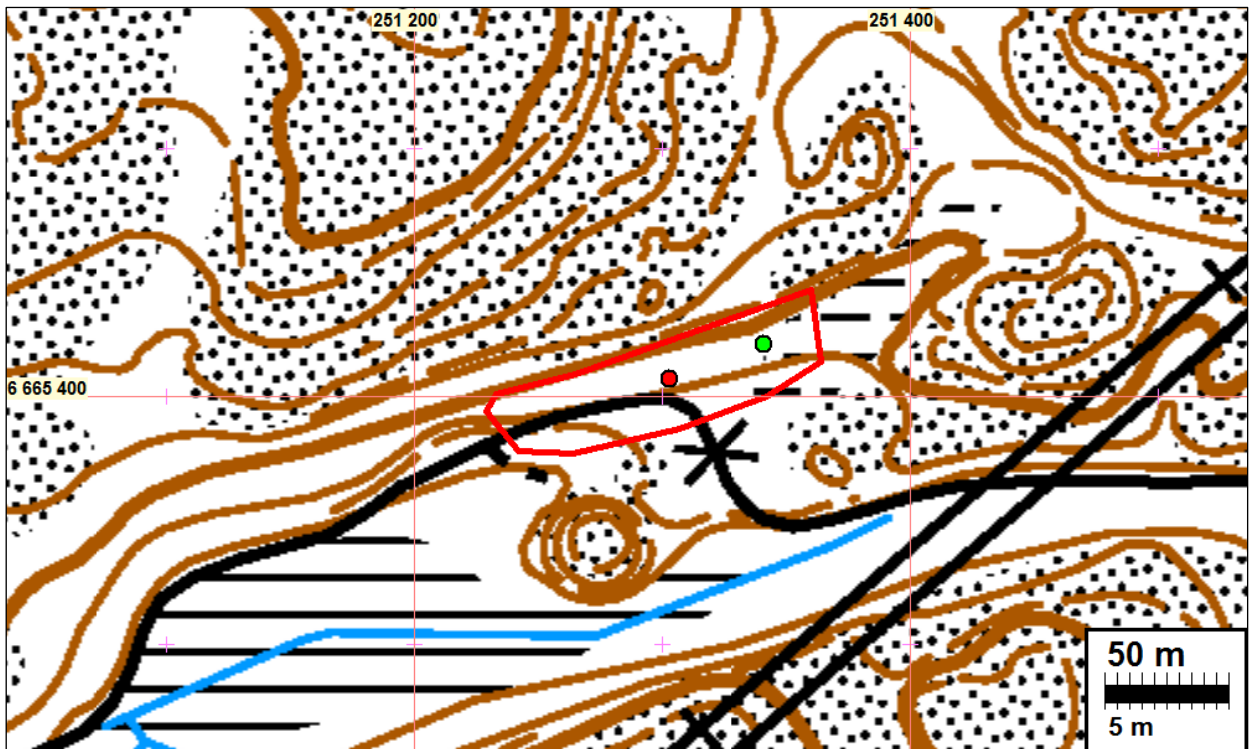
lund ilmoittaa tälle paikalle koordinaatit N 6665490 E 251260 (Asplund 2008, s.563). Paikka on noin sata metriä tien mutkasta pohjoiseen. Vaikka koordinaatit ehkä ovatkin epätarkat, on selvää, että paikka ei osu tien laidan muinaisjäännös-alueelle. Kvartsin louhintapaikkaa ei havaittu maastossa, vaikka ilmoitetun koordinaattipisteen ympäristöä pikaisesti tarkastettiin.

Kohteen sijainti ehdotetaan muutettavaksi siten, että se vastaa alkuperäistä löytökohtaa. Kohteen ehdotettu uusi sijainti on N 6665407 E 251303. Tämä piste on noin 40 m länsilounaaseen nykyisin muinaisjäännösrekisterissä ilmoitetusta sijainnista. Koordinaatit on muutettu tämän mukaisesti.

**Hankkeen vaikutukset kohteeseen:** Tuulivoimasuunnitelmien mukaan luoteessa mäen päällä olevalle voimalalle menevä tie on tarkoitus rakentaa metsätien mutkasta luoteeseen, viistosti rinnettä ylös. Vaikka muinaisjäännös saattaa todellisuudessa olla pienialaisempi kuin muinaisjäännösrekisterissä rauhoitetuksi rajattu alue, suunniteltu tie kuitenkin kulkee juuri sen kohdan yli, josta aiemmat asuinpaikkalöydöt on otettu talteen. Siten suunnitelman mukainen tien rakentaminen todennäköisesti vaatii ainakin koekaivaustasoisien kaivaustutkimuksen.



Muinaisjäännösrajaus punaisella. Uudet ja kunnostettavat tielinjat sinisellä, voimalapaikat vihreillä pisteillä.



Muinaisjäännöksen muinajäännösrekisterin mukainen vanha pistesijainti on merkitty vihreällä pallolla. Ehdotettu uusi sijainti on merkitty punaisella pallolla. Muinajäännösalueen raja-  
aus on merkitty punaisella viivalla.



Asuinpaikka kuvattuna itään. Kaikki löydöt on saatu tien vasemmalta puolelta mutkan kohdalta. Oikealla näkyvän kallon kärjen ja tien välissä on havaittu koekuopissa mahdollisesti palaneita kiviä. Taustalla näkyy kuusikko kasvava niemeke, joka vaikuttaa asuinpaikaksi sopivalta. Sinne koekaivauksessa tehdyistä koekuopista ei kuitenkaan löytynyt mitään.



Mäelle suunnitellulle voimalalle rakennettava tie on linjattu eroamaan nykyiseltä tieltä mutkassa ja suuntautumaan rinnettä viistosti ylös vasemmalle. Asuinpaikan löytöalue on mutkassa tien laidalla. Kuvattu luoteeseen.



Alkuperäinen löytöpaikka on tien reunassa etualalla, ja kaikki koe-kuoppalöydötkin lienevät peräisin kuvan alapuoliskon alueelta. Taustalla, missä tie laskee notkoon, rinteessä ei ole asuinpaikaksi sopivaa tasannetta. Kuvattu länsilounaaseen.

## **KEMIÖNSAARI 2 OLOFSGÅRD 1**

Mjtunnus: 923010013

Laji: kiinteä muinaisjäänös

Mj.tyyppi: asuinpaikka

Ajoitus: kivikautinen

Koordin: N: 6666 766 E: 253 464 Z: 30

P: 6669 566 I: 3253 534

Tutkijat: Henrik Asplund 1988 koekaivaus, Henrik Asplund 1988 tarkastus, Esa Laukkanen 2011 inventointi. Antti Bilund & Timo Sepänmaa inventointi 2013.

Löydöt: TYA 478:1–21

Sijainti: Västanfjärdin uudesta kirkosta 5,4 km luoteeseen  
 Huomiot: Muinaisjäänösrekisteri: Kohteesta tunnetaan hiekanoton tuhoamaa asuinpaikka-  
 aluetta ja sen tuntumassa olevia iskosten ja ruukunpalojen löytöpaikkoja. Löytö-  
 paikkojen välistä kulkee ajotie, jonka vierelle on kaivettu hiekkakuoppa. Asuinpai-  
 kan koko laajuutta ei toistaiseksi tunneta. Kohteen on löytänyt arkeologiaa harras-  
 tava opettaja Hans Myhrman. Vuonna 1988 Kimitobygdens medborgarinstitutin  
 arkeologiakurssi järjesti paikalla kaivauksen. Koekuoppia tehtiin hiekkakuopan  
 koillislaitaa sivuavalle yhtenäiselle alueelle. Joistakin koekuopista tavattiin iskok-  
 sia, ja yhdestä kolme keramiikan palaa. Hiekkakuopassa olleesta hiekanotossa  
 liikutellusta maasta tavattiin runsaammin löytöjä. Ilmeisesti kohde on hiekanotos-  
 sa osin tuhoutunut. Inventoinnissa 2011 tarkasteltiin hiekkakuopan reunoja, joista  
 ei havaittu mitään merkkejä muinaisjäänöksestä. Kuopan vieressä kulkevan ajo-  
 tien reunaleikkauksesta löytyi yksi kvartsi-iskos (ojan kaakonpuoleisessa reuna-  
 leikkauksessa metsän puolella). Kauempana havaittiin lisäksi kaksi kvartsi-  
 iskosta, jotka olivat lähes rinnakkain tieojan reunaleikkauksessa noin 90 metriä  
 tunnetulta asuinpaikka-alueelta lounaaseen (ojan kaakonpuoleisessa reunaleik-  
 kauksessa metsän puolella nekin). Boplatsen är belägen norr om och inom ett litet  
 sandtag invid den skogsväg, som från ett område kallat Farfarskärret viker av mot  
 Stubb- och Bålkärret. Platsen ligger ca 2 km väster om själva byn.

Bilund 2013: Muinaisjäänösrekisterissä kohteen sijainniksi on ilmoitettu koordi-  
 naattipiste N 6666766 E 253464. Asplundin ilmoittama sijainti on muutaman met-  
 rin tarkkuudella sama (N 6666760 E 253462, peruskoordinaatteina  $x = 6662\ 16$ ,  $y = 2420\ 50$ ,  $z = 30-35$ ) (Asplund 1989a, s. 1). Vuoden 1988 koekaivauksessa tut-  
 kittiin systemaattisella koekuopituksella (kuoppaväli 10 m) alue, jonka koko oli 100  
 m x 30 m. Kaakkoisin koekuoppa on ainoa, joka on helppo paikantaa tarkasti val-  
 takunnalliseen koordinaatistoon. Se on kaivauskartalle merkitty ainoana kuoppa-  
 na tien kaakkoispuolelle, muutamia metrejä kaakkoon tien alittavan ojarummun  
 kaakkoispäästä (N 6666715 E 253500 parin metrin tarkkuudella). Koekuopitettu  
 alue jatkuu tästä kuopasta 100 m pohjoiseen ja 30 m länteen. Pohjoinen tarkoitta-  
 nee tässä käytännössä neulapohjoista, vaikka sitä ei ole kartalla eksplisiittisesti  
 ilmaistu. Lounaisin koekuoppa on osunut hiekkakuoppaan, eikä sitä siten ole kai-  
 vettu, joten kuoppia on kartalla merkittynä 43 kappaletta. Koekuopitetun alueen  
 keskelle on lisäksi merkitty muutamia koekuoppia, jotka Myhrman oli kaivanut ai-  
 emmin. (Asplund 1989b, Bilaga 2)

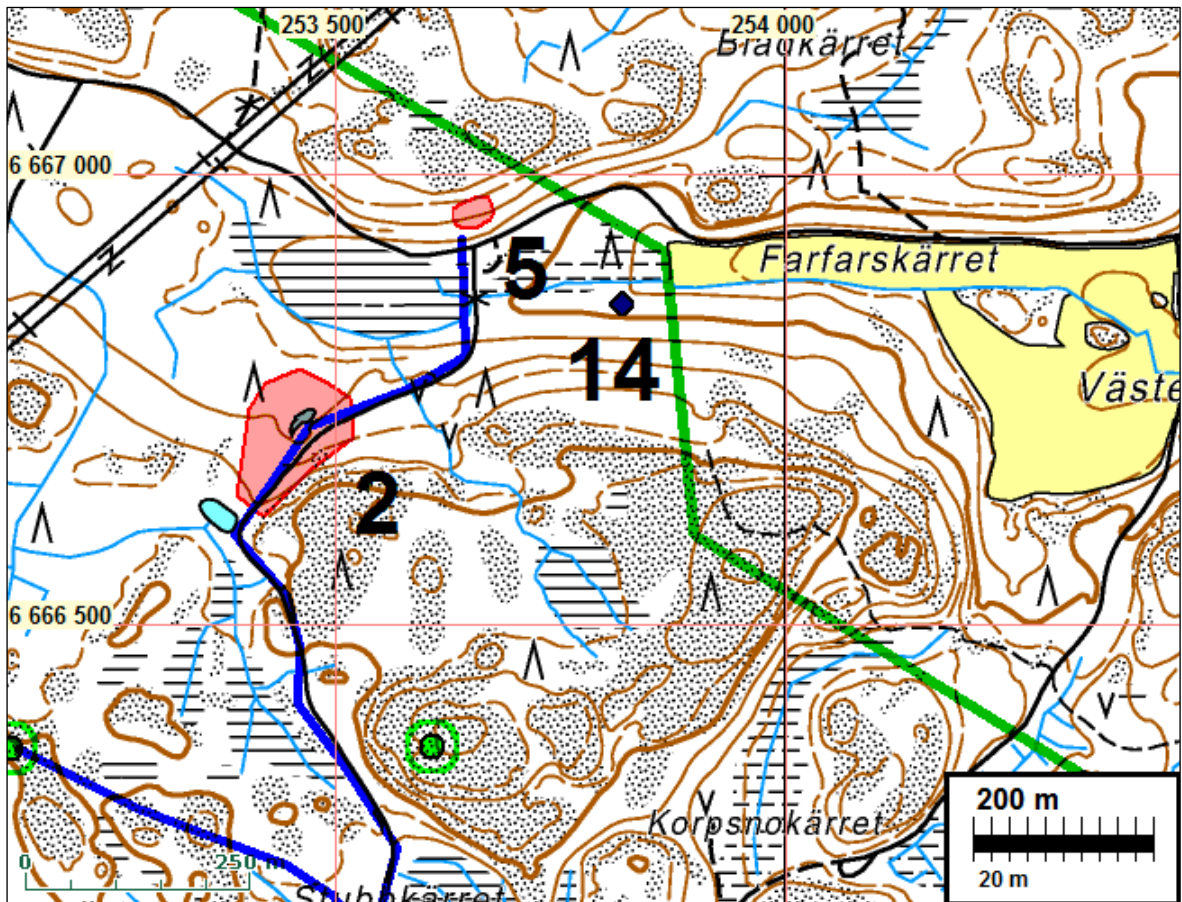
Koska kaivauskarttaa ei ole (pohjoissuunnan epävarmuuden vuoksi) tässä yhtey-  
 dessä mahdollista tarkasti asemoida, ei koekaivauksessa eri puolilla koekuopitet-  
 tua aluetta havaittuja löytöalueitakaan voi tarkasti sijoittaa valtakunnalliseen koor-  
 dinaatistoon. On kuitenkin selvää, etteivät kaikki löydölliset koekuopat ole nykyi-  
 sen muinaisjäänösalueen sisällä. Luoteisin kaivettu koekuoppa oli löydöllinen, ja  
 se sijaitsee yli sata metriä pohjoisluoteeseen edellä paikannetusta kaakkoisim-  
 masta koekuopasta. Muinaisjäänösalue ulottuu kuitenkin enimmillään vain 80 m  
 päähän kaakkoisimmasta koekuopasta luoteessa. Koekuoppa jää siis selvästi  
 muinaisjäänösalueen ulkopuolelle pohjoisessa. Samoin voidaan päätellä, että  
 koekuopitetun alueen itälaidan kolmesta vierekkäisestä löydöllisestä koekuopasta  
 ainakin kaksi, mutta hyvin mahdollisesti kaikki kolme, jäivät muinaisjäänösalue-  
 en ulkopuolelle koillisessa. Ainoat muinaisjäänösalueen sisään jäivät löydöllii-  
 set koekuopat ovat koekuopitetun alueen keskiosan kaksi koekuoppaa, jotka osu-  
 vat aivan muinaisjäänösalueen koillisreunan lähellä, ilmeisesti jonkin verran  
 kaakkoon muinaisjäänöksen sijaintia kuvaavasta koordinaattipisteestä. Muinais-  
 jäänösalueen keskiosassa on hiekkakuoppa, jonka pohjalle kasatusta irtomaasta

suurin osa 1980-luvun löydöistä otettiin talteen. Hiekkakuopan alueella muinaisjäännökset ovat tietenkin tuhoutuneet. Muinaisjäännösalueen luoteis-, länsi- ja lounaisreuna, oikeastaan koko länsipuoli, ovat tutkimatonta aluetta, josta ei ole löytöjä. Kuten edellä esitetystä käy ilmi, kohteen nykyinen rajaus ei näytä vastaavan koekaivauksen tuloksia. Rajauksen tarkentamiseksi tulisi suorittaa maastossa vähintään mittauksia (aiempien löytöalueiden paikantamiseksi) tai mielellään laajemmalle ulottuvia koekaivauksia (koska aiemman koekaivauksen reunimmaisat koekuopat olivat löydöllisiä idässä ja luoteessa). Tässä yhteydessä tämä ei ole mahdollista, eikä rajaukseen ehdoteta muutoksia näillä suunnilla.

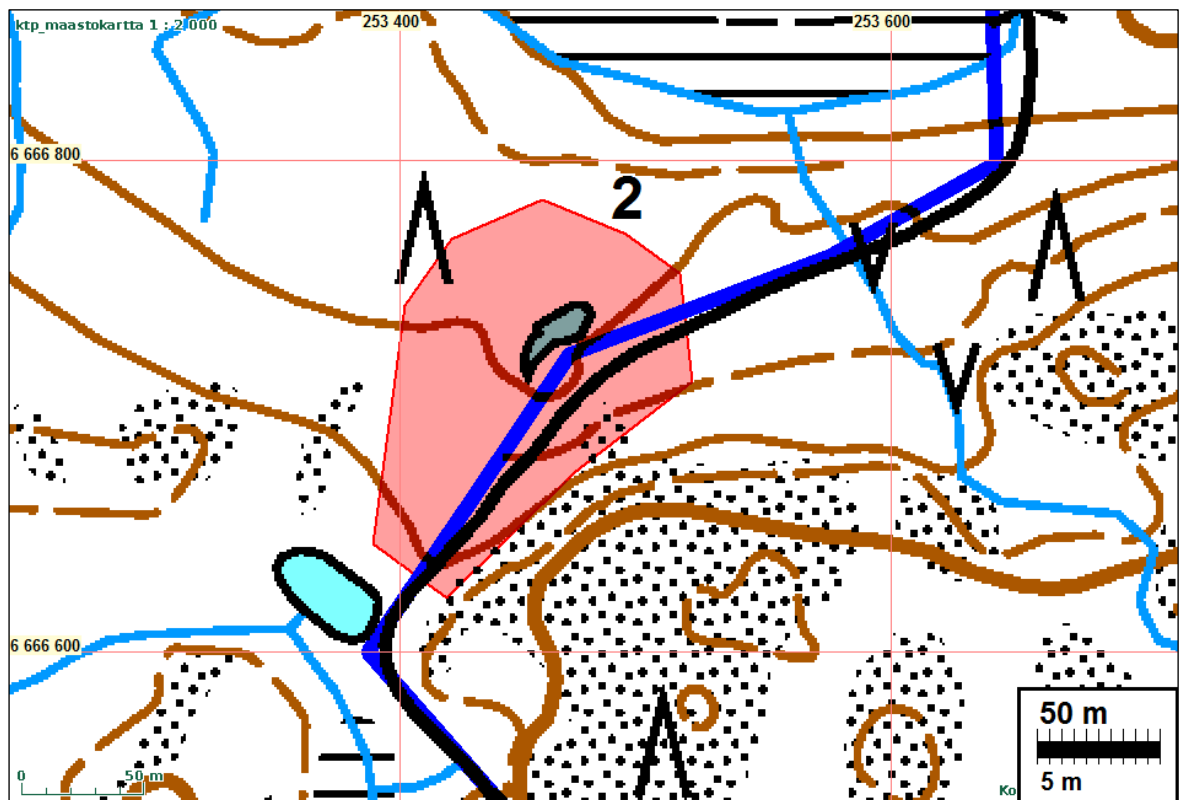
Kohde tarkastettiin inventoinnissa 24.11.2013. Tien luoteispuolella hiekkakuoppa on metsittyä, ja muuten alueella kasvaa tiheää nuorta metsää. Havaintomahdollisuudet ovat huonot, eikä mitään havaintoja muinaisjäännöksestä saatu. Maasto on kuitenkin ehjänä säilyneiltä osiltaan asuinpaikaksi sopivaa, loivasti laskevaa hiekkamaata koko muinaisjäännösalueella ja ainakin jonkin verran myös sen rajojen ulkopuolella. Muinaisjäännösalueen läpi kulkevan tien kaakkoisreunan ojaileikkauksessa havaittiin kvartsi-iskoksia (ei otettu talteen) kahdessa kohdassa. Yksi löytökohta on muinaisjäännösalueella, edellä mainitusta tien alittavasta rummusta noin 10 m länteen (N 6666713 E 253490). Paikalla havaittiin yksi selvä ja yksi epäselvempi iskos. Toinen löytökohta (N 6666636 E 253420), jossa havaittiin kaksi selvää iskosta noin 10 m päässä toisistaan, on edellisestä sata metriä lounaaseen, selvästi muinaisjäännösrekisterin muinaisjäännösrajausten ulkopuolella. Vuoden 2011 entisen Västanfjärdin kunnan alueen inventoinnissa on havaittu kvartsi-iskoksia ilmeisesti samoilla kohdilla (muinaisjäännösrekisterin tekstin mukaan).

Maasto tien varsilla löytökohtien välillä on koko matkan loivasti nousevaa hiekkarinnettä. Tien kaakkoispuolella hiekkamaata rajaa 5-15 m päässä tien reunasta kallio. Luoteispuolella hiekkamaata on useiden kymmenien metrien leveydeltä. Molemmilla puolilla kasvaa vanhaa kuusikkoa. Tien varsi on koko löytöpaikkojen väliseltä osaltaan erittäin hyvin asuinpaikaksi sopivaa maastoa. Välialueella ojaileikkaukset olivat sammaloituneet, eikä asuinpaikkaan viittaavia havaintoja saatu. Heti lounaisen löytöpaikan lounaispuolella rinne muuttuu tasamaaksi, joka on osittain lievästi soistunutta, eikä maasto siten ole enää asuinpaikkojen kannalta kovin sopivaa. Muinaisjäännöksen rajausta ehdotetaan laajennettavaksi tien varsilla noin 40 m lounaaseen siten, että lounainen löytökohta sisältyy rajaukseen.

**Hankkeen vaikutukset kohteeseen:** Muinaisjäännöksellä on vaikutusta tuulivoimapuiston rakennushankkeen kannalta, jos muinaisjäännöksen läpi kulkevalla tiellä tehdään kunnostustöitä jotka ulottuvat ehdotetulla muinaisjäännösalueella nykyisen tielinjauksen ulkopuolelle. Tällöin koekaivaukset voivat olla tarpeelliset.

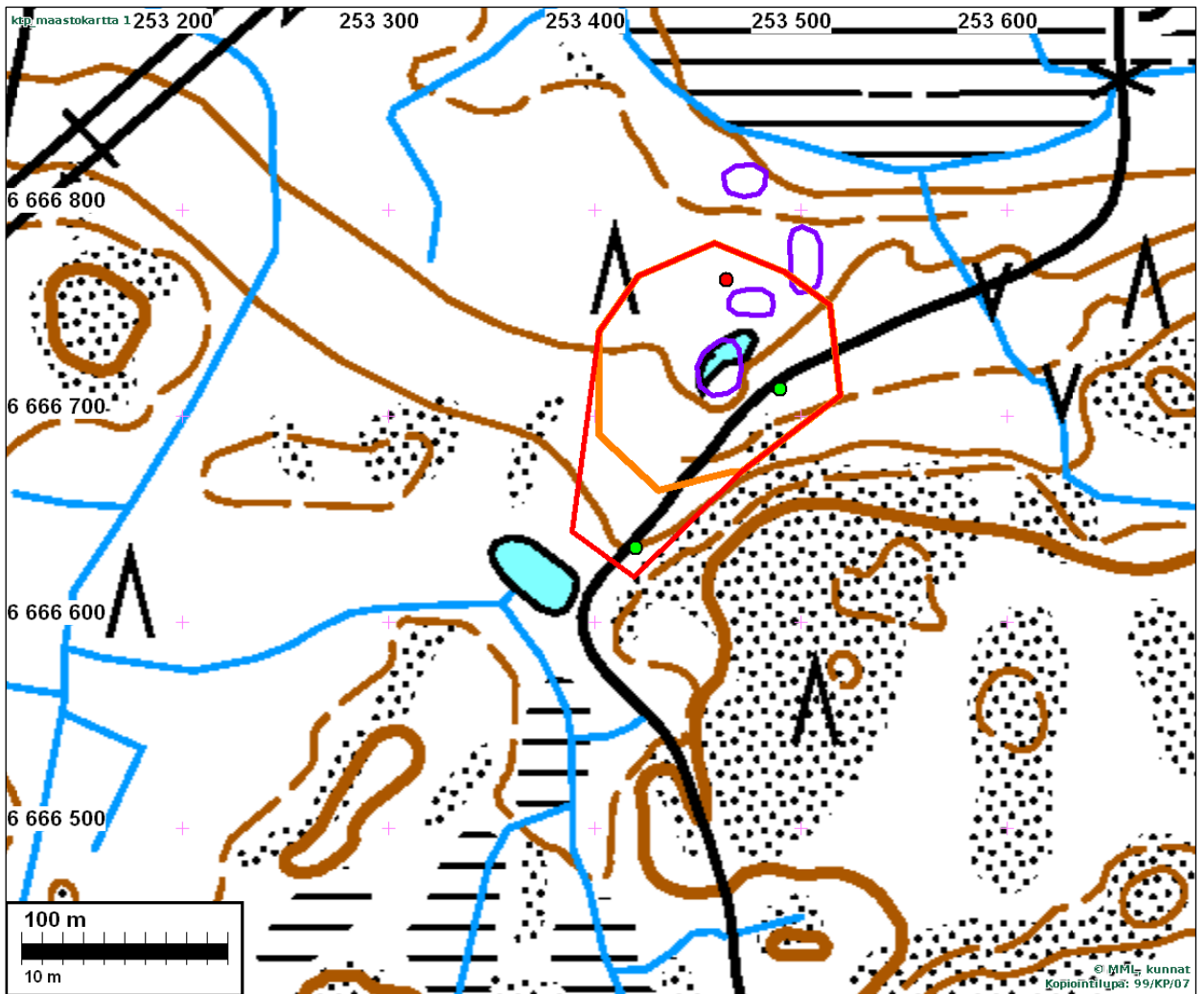


Muinaisjännösrajaus punaisella. Uudet ja kunnostettava tielinjat sinisellä, voimalapaikat vihreillä pisteillä.



Muinaisjännösrajaus punaisella, suunniteltu parannettava tielinja tumman sinisellä.





Muinaisjäännöksen muinaisjäännösrekisterin mukainen pistesijainti on merkitty punaisella pallolla. 1980-luvun löytöalueet (likimääräiset, katso teksti) on merkitty violetilla ja kohdat, joissa havaittiin kvartsi-iskoksia vuoden 2013 (ja ilmeisesti myös 2011) inventoinnissa vihreillä pallolla. Muinaisjäännösalueen vanha raja on merkitty oranssilla ja ehdotettu uusi raja punaisella viivalla.



Asuinpaikkaa kuvattuna muinaisjäännösalueen itäreunalta tien suunnassa länsilounaaseen. Tien oikealla puolella on hiekkakuoppa, josta suurin osa löydöistä on peräisin. Kuvan keskellä, tien vasemmalla puolella ojassa, havaittiin inventoinnissa yksi kvartsi-iskos.



Nyt metsittynyt hiekkakuoppa, josta suurin osa löydöistä on peräisin. Kuvattu lounaaseen.



Maastoa kuvattuna asuinpaikan eteläreunalta koilliseen. Taustalla tien vasemmalla puolella matalassa männikössä on hiekkakuoppa, josta suurin osa löydöistä on peräisin. Koekaivauksessa tutkittu alue on sen takana. Muinaisjäänösalueen reuna on kuvassa likimain kuvanottoaikan ja männikön reunan puolivälissä. Nyt ja jo vuoden 2011 inventoinnissa havaittiin kvartsi-iskoksia myös kuvanottoaikan kohdalla tien oikealla puolella.

### **KEMIÖNSAARI 3 RÅBERGET 2**

Mjtunnus: 1000019293

Laji: kiinteä muinaisjäänös  
Mj.tyyppi: kivrakenteet: rajamerkit  
Ajoitus: historiallinen

Koordin: N: 666 5557 E: 250 896 Z: 67,5  
P: 6668 340 I: 3250 951

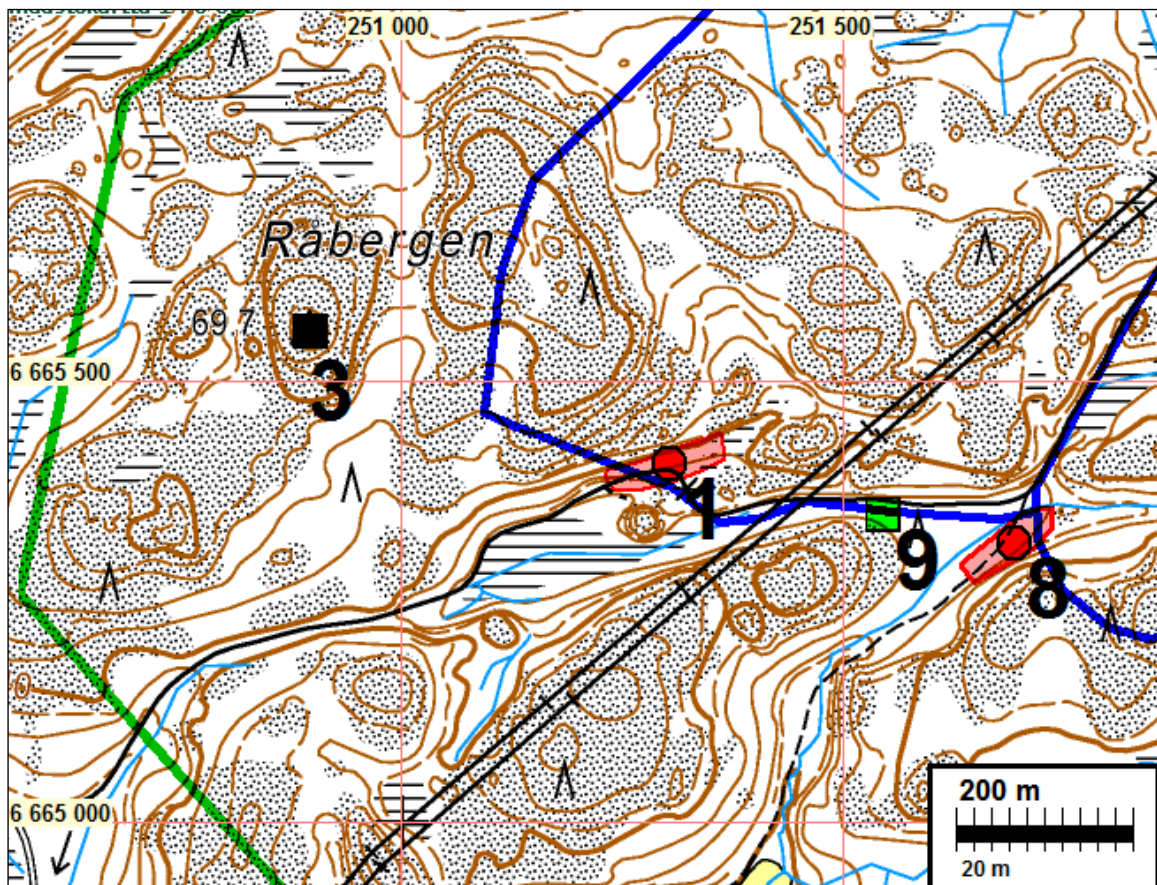
Tutkijat: Esa Laukkanen 2011 inventointi, Antti Bilund & Timo Sepänmaa inventointi 2013.

Sijainti: Västanfjärdin uudesta kirkosta 7,6 km länteen

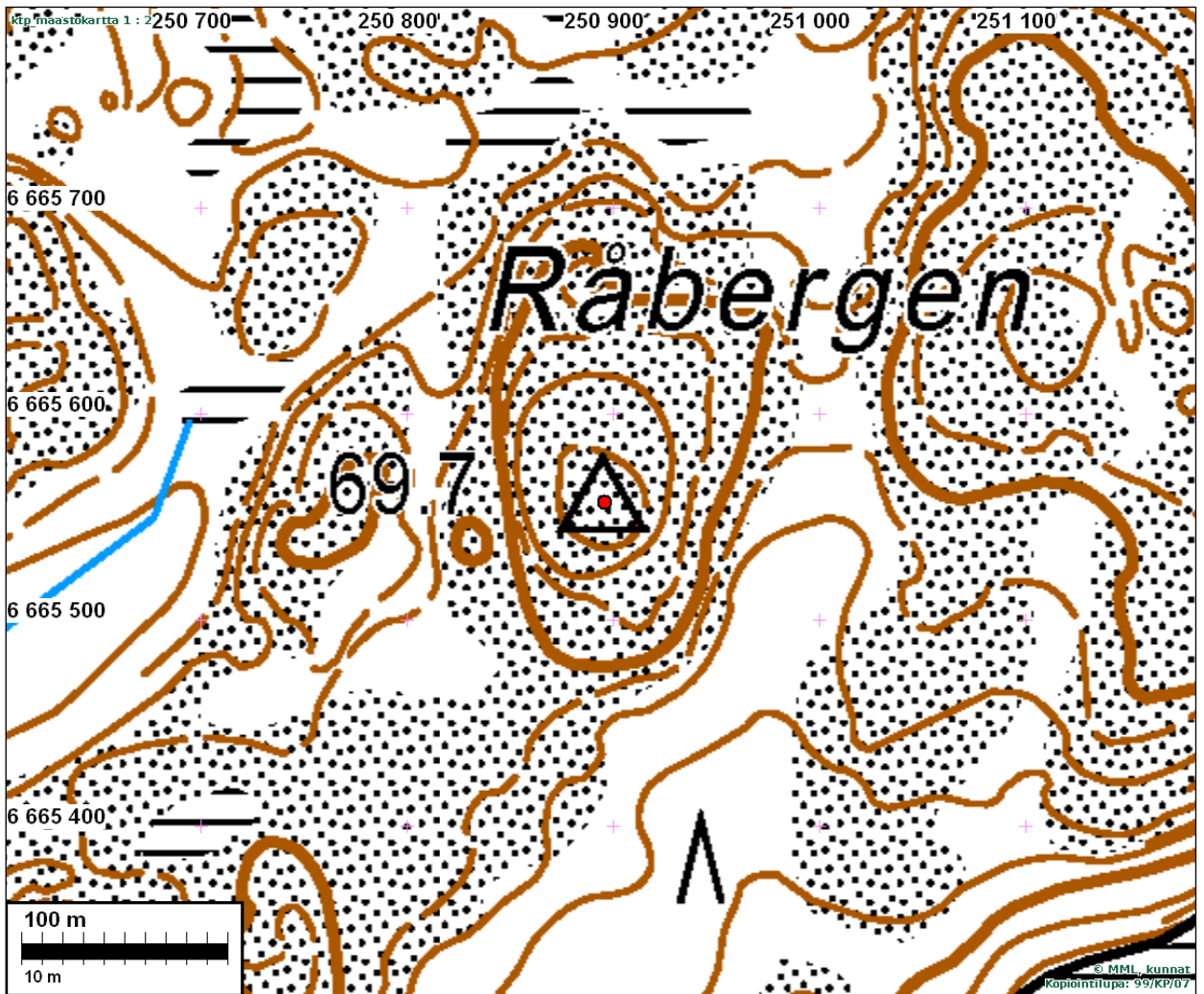
Huomiot: Muinaisjäännösrekisteri: Avokallioalueella oleva, kivistä ladottu pitäjänrajamerkki, jonka reuna on alle metrin etäisyydellä kallioon upotetusta kolmiomittauspultista. Kohde sijaitsee Västanfjärdin läntisimmässä kärjessä. Kalliolle on asetettu nelikulmaisen kivilatomuksen keskelle noin metrin mittainen merkkikivi, jonka suurin leveys on noin 50 cm, ja paksuus noin 15 cm. Merkkikiven lappeelle on hakattu numero 90. Merkkikiveä tukeva reunus on epäsäännöllinen mitoiltaan; sen pisin sivu on 2,35 metrin mittainen. Reunuksen korkeus vaihtelee arviolta rajoissa 0,2-0,5 metriä. Reunuksen yhdessä kulmassa on noin 75 cm:n läpimittainen maakivi; yleensä reunuksen asetetut yksittäiset kivet ovat särmikkäitä ja suurimmalta läpimitaltaan noin 0,15 - 0,6 metriä.

Bilund 2013: Kohde tarkastettiin inventoinnissa 11.11.2013. Sen todettiin olevan aikaisemman kuvauksen mukaisessa kunnossa. Kohteen sijainniksi muinaisjäännösrekisterissä ilmoitettu koordinaattipiste (N 6665540 E 250882) osuu noin 20 m lounaaseen kartalle merkitystä vanhasta Västanfjärdin läntisimmän kulman rajapisteestä (nykyisin vain kiinteistörajojen leikkauspiste). Itse rajapyykki ei erotu selvästi käytettävissä olevissa ilmakuvissa, mutta muun muassa ilmakuvassa näkyviin kalliolla harvassa kasvaviin mäntyihin verrattaessa nähdään, että rajapyykki tosiaan on nykyisten tilan rajojen risteyskohdalla eikä muinaisjäännösrekisterin ilmoittamassa kohdassa. Kohteen koordinaateiksi on tässä korjattu ilmakuvasta mitattu N 6665557 E 250896.

**Hankkeen vaikutukset kohteeseen:** Muinaisjäännöksellä ei ole vaikutusta tuuli-voimapuiston suunnitelman mukaiseen rakennushankkeeseen, koska lähimmät tiet ja voimalat sijaitsevat noin 200 m päässä.



Muinaisjäännösrajaus punaisella. Kunnostettavat tielinjat sinisellä, voimalapaikat vihreillä pisteillä.



Rajamerkin sijainti on merkitty punaisella pallolla.



Rajamerkki Råbergetin laella. Vasemmalla puisen kolmiomittaustornin jäännöksiä. Kuvattu pohjoiseen.

## KEMIÖNSAARI 4 BOFALLSMOSSEN

Mjtunnus: 923000003

Laji: mahdollinen muinaisjäännös  
Mj.tyyppi: asuinpaikka  
Ajoitus: kivikautinen

Koordin: N: 6665 961 E: 3252 075 Z: 40  
P: 6668 628 I: 3325 3409

Tutkijat: Henrik Asplund 1988 inventointi, Esa Laukkanen 2011 inventointi, Antti Bilund & Timo Sepänmaa 2013 inventointi.

Sijainti: Västanfjärdin uudesta kirkosta 6,6 km länteen  
Huomiot: Muinaisjäännösrekisteri: Kohde sijaitsee metsässä noin 100 metriä pohjoiseen Bofallsmossenin suon eteläpuolella olevasta ajotien mutkasta, joka on voimalinjan alla.

Paikalta on vuonna 1988 löytynyt iskoksia sekä pari mahdollista hiointa tai hiotun kiviesineen kappaletta metsämaahan tehdyistä tuoreista aurausjäljistä ja paikalle kaivetuista koekuopista. Muinaisjäännöksestä ei ole löydetty värjäytynyttä maata, palaneita kiviä tai muuta, mikä olisi osoituksena pitkäaikaisesta tai aktiivisesti käytetystä asuinpaikasta.

Lokalen är en av skogskultivering förstörd svag sydslutning norr om vägen som går förbi Bofallsträsket. Osäkert huruvida det är en boplats. Ett slutgiltigt ställningstagande kräver närmare undersökningar.

Sepänmaa 2013: Paikka on nykyisin runsaan 20 vuoden ikäistä istutusmännikköä. Osa alueesta on puutonta paljasta kalliota, kallioiden välissä ja ulkopuolella olevat alueet ovat hyvin kivikkoista moreenimaata.

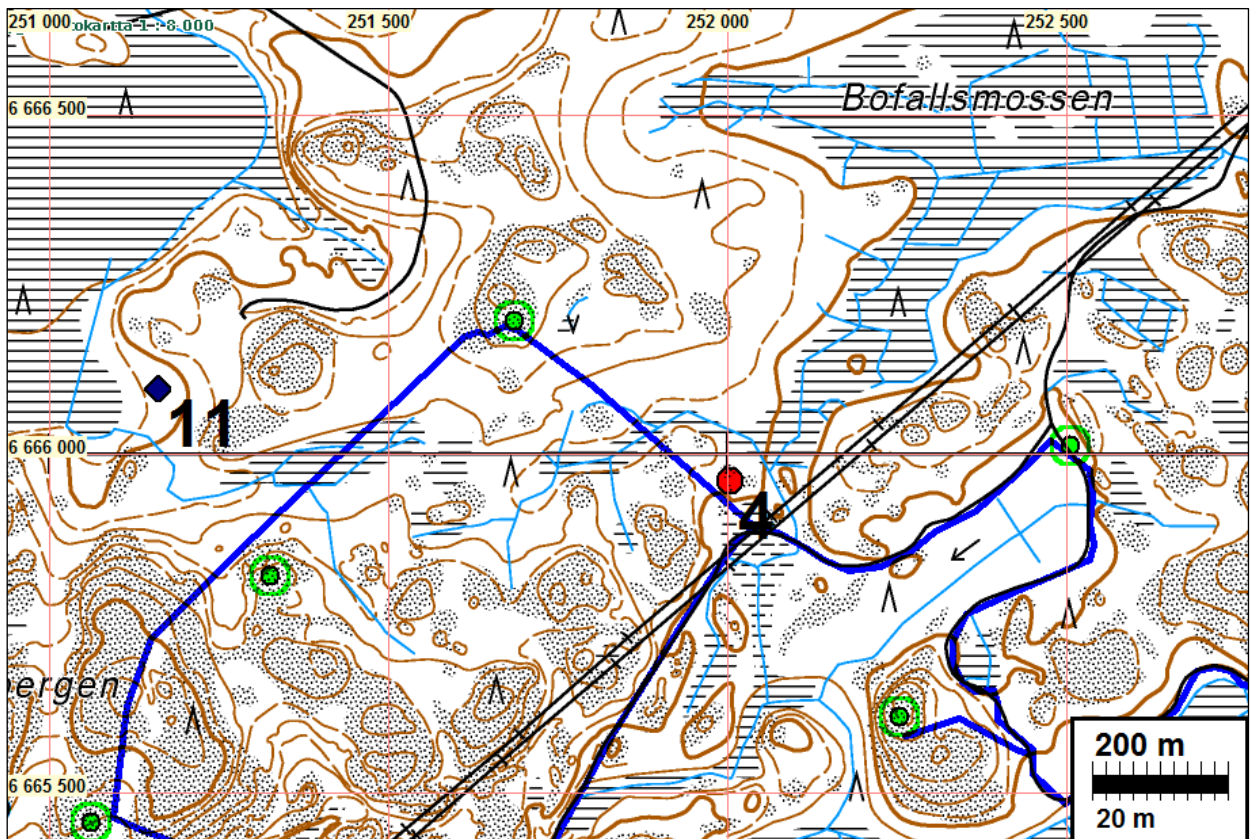
Koska kyseessä ei ollut kiinteä muinaisjäännös, vaan mahdollinen muinaisjäännös, tehtiin alueelle seitsemän koekuoppaa muinaisjäännöksen varmistamiseksi sekä sen laajuuden arvioimiseksi. Lisäksi alueen pohjoislaidalla oli tuulenkaato. Kaikissa koekuopissa ja tuulenkaadossa maa oli hyvin tiivistä kivikkoa eikä mitään merkkejä muinaisjäännöksestä tavattu.

Paikan ollessa vuonna 1988 aurattu, on alueelta kuitenkin löytynyt kvartsi-iskoksia ja hioimia / hiotun kiviesineen katkelmia (jollaiset paikan tarkastaja H. Asplund kylä erottaa luontaisista kivenkappaleista). Tällä perusteella alueella on epäilemättä ainakin lyhyen aikaa asuttu kivikaudella ja muun muassa isketty kvartsia. Varsinaisia kulttuurikerroksia tai ainakaan liesiä suurempia rakenteita ei paikalla kuitenkaan liene. On hyvin todennäköistä, että paikalla tapahtunut asuminen / leirytyminen on sijainnut mieluummin tasaisilla kalliopinnoilla kuin niiden viereisillä terävasärmäisillä kivikoilla. Tällöin ei kulttuurikerroksia tietenkään ole voinut syntyä. Aivan lähiympäristössäkään (n. 200 m säteellä) ei pitkäaikaisille kivikautisille asuinpaikoille sopivia maastonkohtia näytä olevan.

Paikan arvottaminen – onko kyseessä kiinteä muinaisjäännös vai ei – on edellä mainituista seikoista johtuen hyvin hankalaa. Inventoijan tulkinnan mukaan ky-

seessä on lyhytaikainen asuinpaikka ja siten kiinteä muinaisjäänös. Tarkemmissa tutkimuksissa alueelta löytyisi varmastikin jonkin verran lisää löytöjä, mutta tuskin rakenteita. Tutkimukset siis tuskin toisivat merkittävää lisätietoa. Kohteen mahdollisesta rauhoituksesta ja / tai suojelu- ja tutkimustarpeesta päättää kuitenkin Museovirasto.

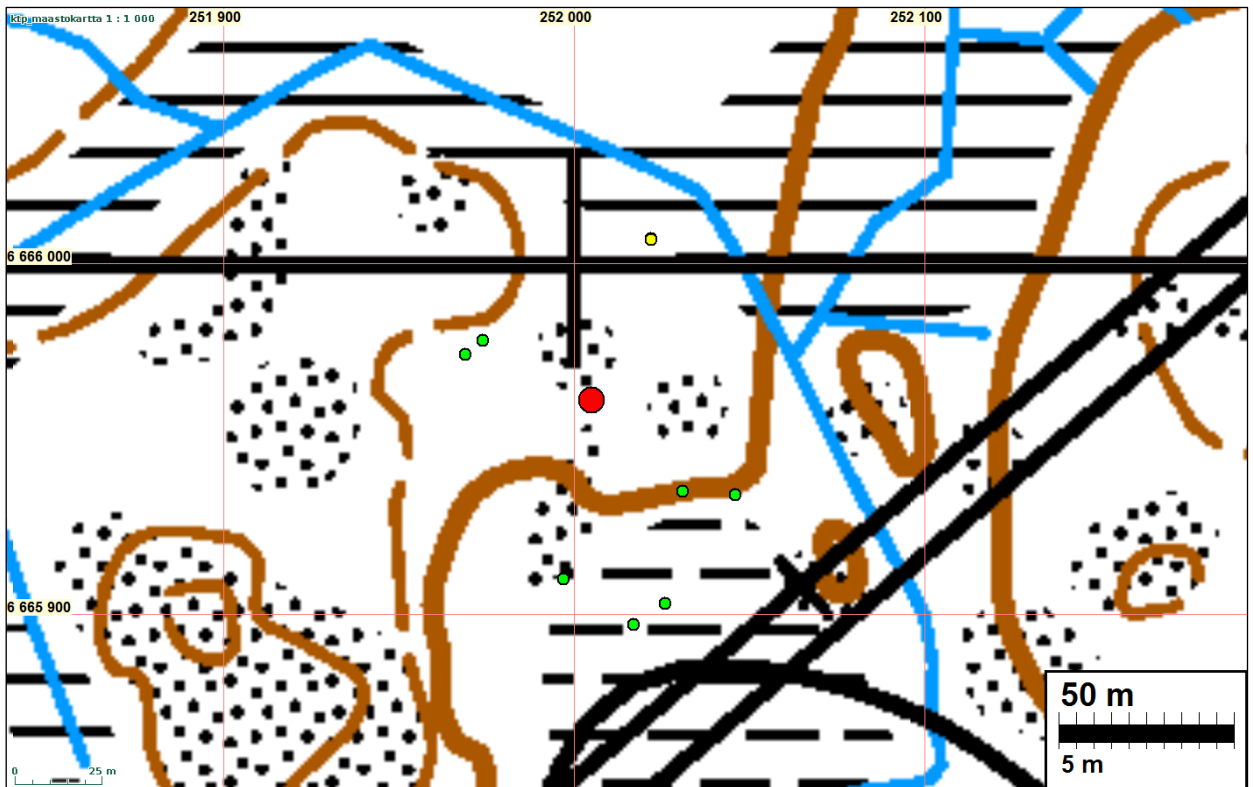
**Hankkeen vaikutukset kohteeseen:** Tuulivoimapuiston suunnitelmien mukaan (15 voimalan vaihtoehto) mukaan voimaloille menevä tie on suunniteltu linjattavaksi läheltä muinaisjäänösrekisterissä ilmoitettua koordinaattipistettä. Viranomaisten harkittavaksi jää, onko paikalla tarpeen tehdä lisätutkimuksia sen tutkimiseksi, onko paikalla kiinteää muinaisjäänöstä.



Kunnostettavat tielinjat sinisellä, voimalapaikat vihreillä pisteillä



Bofallsmossen. Tuulenskaato (karttaotteessa keltaisella pisteellä). Kuvaa maaperää alueella. Pinnalla hyvin kivikkoinen moreeni, alempana hieman vähemmän suuria kiviä. Ei merkkejä muinaisjäänöksestä. Kuvattu etelään.



Museoviraston ilmoittamat muinaisjäännöskoordinaatit = punainen piste, vuoden 2013 inventoinnissa tehdyt koekuopat = pieni vihreä piste, tuulenskaato = keltainen piste



Bofallsmossen. Alueen loivia, jäkäläpeitteisiä kallioita. Museoviraston ilmoittama kohteen koordinaattipiste kuvan keskikohdalla olevien nuorien mäntyjen tienoilla. Kuvattu luoteeseen.

## KEMIÖNSAARI 5 FARFARSKÄRRET

Mjtunnus: 923000004

Laji: kiinteä muinaisjäännös  
 Mj.tyyppi: asuinpaikka  
 Ajoitus: kivikautinen

Koordin: N: 6666 967 E: 253 654  
P: 6669 767 I: 3253 724

Tutkijat: Antti Bilund & Timo Sepänmaa 2013 inventointi.

Löydöt: TYA 477:9

Sijainti: Västanfjärdin uudesta kirkosta 5,3 km länsiluoteeseen  
Huomiot: Muinaisjäänösrekisteri: Kohde sijaitsee jyrkästi etelään laskeutuvalla metsäisellä rinteellä. Lähellä on tienhaara, jossa etelään vievä metsätie haarautuu Galtarbystä länteen vievästä soratiestä.

Paikalta on yhdestä koekuopasta löytynyt 25 pientä kvartsi-iskosta lapionpiston levyiseltä alalta. Lisäksi mäenrinteessä, koekuopan läheisyydessä havaittiin 10 X 10 metrin laajuinen terassimainen alue, jonka alareunaa on sitomassa paikoilleen joitakin suuria kiviä. Terassimaisen alueen kohdalle tehdystä koepistosta ei löytynyt iskoksia; löytyneet iskokset saatiin kaikki yhdestä koekuopasta vain muutam metrin päästä terassimaisesta alueesta. Sijaintikorkeutensa perusteella kohde saattaa olla myöhäiskampakeraaminen.

Norr om vägen till Farfarskärret finns en brant sluttning, i vilken i en liten provgrop påträffats 25 kvartsavslag (TYA 477:9). Strax norrom denna finns i sluttningen en 10 x 10 m stor jämn terrass, som kan vara konstruerad. Andra indikationer på boplatz har inte hittills påträffats. Jordmånen är sandmorän.

Bilund 2013: Kohde on muinaisjäänösrekisterissä mahdollisena muinaisjäänöksenä. Paikalla on 1980-luvulla löytynyt asuinpaikkaan viittaavia kvartsi-iskoksia yhdestä koekuopasta. Löytökohta on Bofalliin menevän tien pohjoispuolelta metsäisellä rinteellä. Tuulipuistohankkeen YVA-ohjelmassa (Olofsgård\_YVA\_ohjelma-150dpi.pdf, s.42) kohteelle on piirretty hyvin laaja rajausta, jonka alkuperä on tämän kirjoittajalle tuntematon. Muinaisjäänösrekisterissä kohteelle ei ainakaan nykyisin ole esitetty rajausta, ja vuoden 2011 entisen Västanfjärdin kunnan alueen inventoinnissa (Laukkanen 2011, s. 86) ehdotettu rajausta on paljon suppeampi. Joka tapauksessa nämä asuinpaikkaan viittaavat havainnot ja kohteen rajaukset sijoittuvat kaikki Bofalliin menevän tien pohjoispuolelle, eivätkä ulotu tien pohjoisreunaan asti.

Kohde tarkastettiin inventoinnissa 24.11.2013. Koska kohde ei nykyisin ole rauhoitettu kiinteä muinaisjäänös, tehtiin lisätietojen saamiseksi kaksi koekuoppaa tien pohjoispuoliselle rinteelle asuinpaikaksi sopiville tasanteille. Läntisestä koekuopasta (N 6666955 E 253653), joka tehtiin noin aarin kokoisen tasanteen kaakkoiskulmaan, löytyi kaksi pientä iskosmaista kvartsin murua (ei otettu talteen). Toiselle pienelle tasanteella noin 35 m idemmäs tehty koekuoppa (N 6666971 E 253685) oli löydötön. Löydöllinen koekuoppa on paikannustarkkuuden rajoissa varsin lähellä Asplundin 1980-luvulla ilmoittamaa kohteen sijaintia (N 6666961 E 253652, peruskoordinaatteina  $x = 6662\ 37$ ,  $y = 2420\ 68$ , Asplund 1988a, s. 1). Koekuoppa on todennäköisesti samalla tasanteella, jonka Asplund mainitsee tarkastuskertomuksessaan. Havainto vahvistaa käsitystä, että rinteellä on asuinpaikka. Kohdetta ehdotetaan siten kiinteäksi muinaisjäänökseksi. Alempana rinteellä, tien pohjoisreunan ojaleikkauksessa ja Bofallintien eteläpuolella muokatulla hakkuualueella ei havaittu mitään asuinpaikkaan viittaavaa. Asuinpaikka rajoittuu to-



pografiainkin perusteella todennäköisesti ylempänä rinteellä olevalle pienialaiselle tasanteelle.

**Hankkeen vaikutukset kohteeseen:** Koska kohde sijoittuu rinteelle tien pohjoispuolelle, ei sillä ole vaikutusta tuulivoimapuiston suunnitelman mukaiseen rakentamiseen, vaikka rinteiden alla kulkevaa Bofallintietä kunnostettaisiin.

Kartta sivulla: 16



Rinteessä oleva tasanne, jonka kaakkoiskulmassa (noin 10 m kuvaajasta) havaittiin kaksi pientä iskosmaista kvartssia. Kuvattu itään.



Kohde sijaitsee tien takana olevan jyrkähkön rinteiden tasanteella, tiheässä metsässä. Kuvattu Bofallintieltä hankealueelle erkanevalta metsäautotieltä pohjoiseen.

## KEMIÖNSAARI 6 OLOFSGÅRD 2

Mj.tunnus: 923000005

Laji: kiinteä muinaisjäännös  
 Mj.tyyppi: asuinpaikka  
 Ajoitus: kivikautinen

Koordin: N: 6664 874 E: 252 577 Z: 30  
P: 6667 674 I: 3252 647

Tutkijat: Henrik Asplund 1988 tarkastus, Esa Laukkanen 2011 inventointi, Antti Bilund & Timo Sepänmaa 2013 inventointi.

Löydöt: TYA 477:11–14

Sijainti: Västanfjärdin uudesta kirkosta 6 km länteen

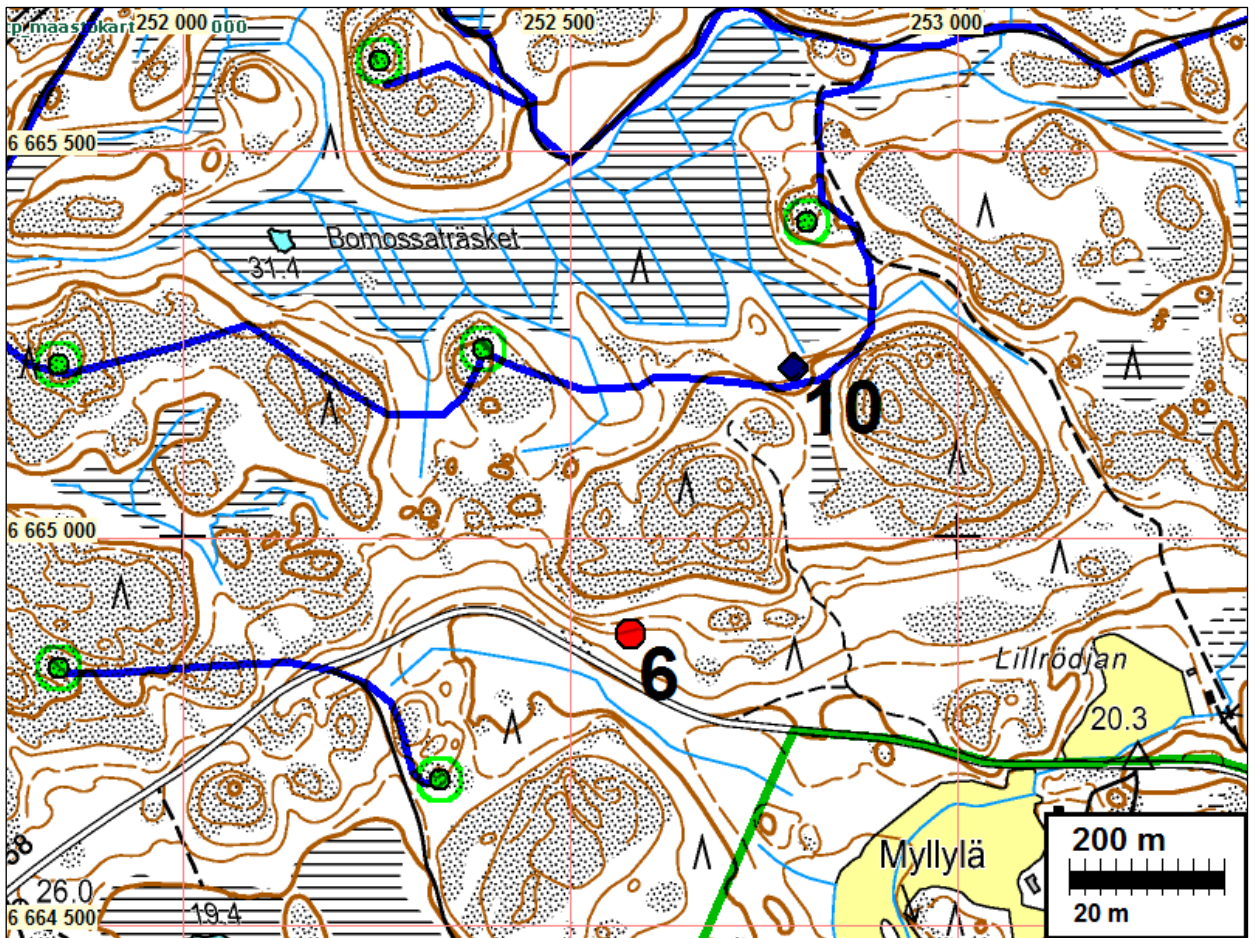
Huomiot: Muinaisjäänösrekisteri: Löytöpaikka on etelään laskeutuvassa jyrkässä metsäisessä mäenrinteessä. Paikalta on vuonna 1988 löydetty koekuopista kvartsi-iskoksia. Rinteessä on ainakin kaksi terrassimaista maastonkohtaa. Kohteen mahdollinen laajuus ei ole tiedossa. Sijaintikorkeus viittaisi kampakeramiikan aikaan. Norr om vägen mellan Nivelax och Dalsbruk i en svag sydslutning har påträffats ett antal kvartsavslag (TYA 477:11–14). Terrängmässigt trolig boplats.

Bilund 2013: Kohde on muinaisjäänösrekisterissä mahdollisena muinaisjäänökseenä. Se sijaitsee maantien koillispuolisella rinteellä. Ilmoitettu koordinaattipiste on noin 50 m päässä tiestä, mutta alkuperäisen löytöalueen laajuus ei ole tiedossa. Kohteelle on tuulipuistohankkeen piirretty rajausta, näyttää melko samanlaiselta kuin vuoden 2011 entisen Västanfjärdin kunnan alueen inventoinnissa ehdotettu (Laukkanen 2011, s. 90). Muinaisjäänösrekisterissä kohteelle ei ainakaan nykyisin ole esitetty rajausta.

Paikallinen arkeologian harrastaja Bruno Södergård on vuonna 1988 kaivanut rinteeseen neljä koekuoppaa ja löytänyt kolmesta niistä kvartsi-iskoksia (TYA 477:11–13). Kohteen tämän jälkeen tarkastanut Henrik Asplund on löytänyt kaksi kvartsi-iskosta tuulen kaataman puun juurakosta (TYA 477:14). (Asplund 1989a, s. 3)

Kohde tarkastettiin 24.11.2013. Inventoinnissa maastoa tarkastettiin vain pinnallisesti. Rinteellä kasvaa melko vanhaa, harvahkoa, kuusivaltaista metsää. Alueella oli muutamia tuulenkaatoja. Niiden juurakoista ei löytynyt mitään, mutta maalaji vaikutti asuinpaikkaa ajatellen hyvin sopivalta melko vähäkiviseltä hiekkamoreenilta. Vaikka ilmoitetun koordinaattipisteen tienoilta pohjoiseen nouseva rinne onkin melko jyrkkä, ei maasto muilla suunnilla ole yhtä jyrkkää. Rinteellä on asuinpaikaksi sopivaa maastoa varsinkin kaakon suunnalla huomattavasti laajemmin, kuin edellä mainittujen rajausten alueella. Kohteen luotettava rajaaminen vaatisi siten melko runsasta koekuopitusta, johon tämän inventoinnin yhteydessä ei ollut aikaa. Alarinteen puolella kohdetta rajaa viimeistään korkea tieleikkaus ja tien kohdalla ilmeisesti ollut jyrkempi rinne. Tieleikkauksessa ei näkynyt mitään asuinpaikkaan viittaavaa. Sinänsä kohteen voisi mielestäni luokitella kiinteäksi muinaisjäänökseksi jo aikaisempien havaintojen ja löytöjen määrän perusteella.

**Hankkeen vaikutukset kohteeseen:** Kohteella ei ole vaikutusta suunnitelman mukaiseen rakentamiseen.



Hankealueen rajaus vihreällä. Kunnostettavat tielinjat sinisellä, voimalapaikat vihreillä pisteillä.



Rinnettä ja siinä olevia terassimaisia tasanteita löytöpaikan tienoilla. Kuvattu itään.



Loiva rinne katkeaa etelässä korkean tieleikkauksen reunaan. Taustalla näkyy leikkauksen alla vaaleana maantie. Kuvattu kaakkoon

### **KEMIÖNSAARI 8 OLOFSGÅRD 3**

Mjtunnus: uusi kohde

Laji: kiinteä muinaisjäännös  
Mj.tyyppi: asuinpaikka ja valmistu hiilimiilu  
Ajoitus: kivikautinen ja historiallinen

Koordin: N: 6665 317 E: 251 692 Z: 27–32  
P: 6668 117 I: 3251 762

Tutkijat: Antti Bilund & Timo Sepänmaa 2013 inventointi.

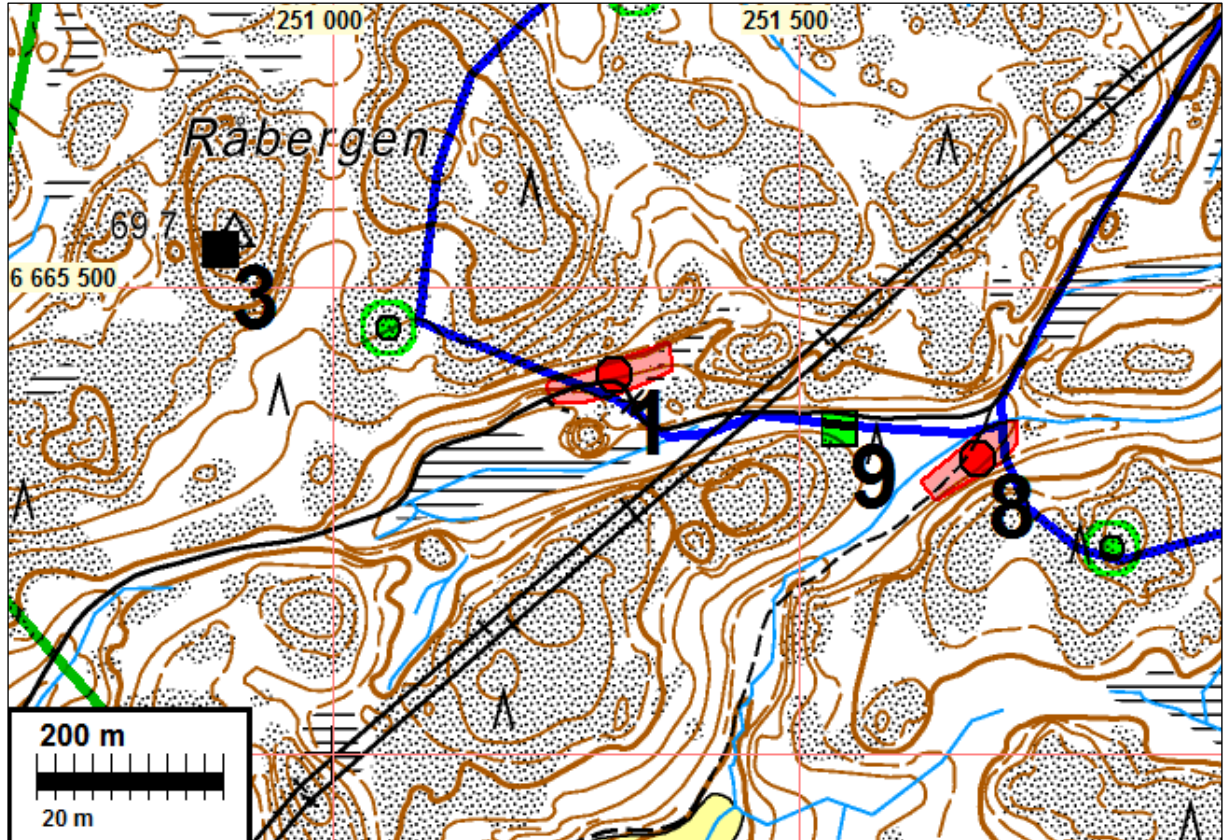
Sijainti: Västanfjärdin uudesta kirkosta 6,9 km länteen  
Huomiot: Bilund 2013: Kohde on kivikautinen asuinpaikka, joka löytyi inventoinnissa 11.11.2013. Laikutetulta hakkuuaukealta löytyi varsin laajalta alueelta kvartsi-iskoksia ja kvartsiydin. Kohteen lounaisosassa on myös hiilimiilu.

Asuinpaikka sijaitsee noin sata metriä leveän, lounaaseen avautuvan puronotkon perällä. Notkon pohjukasta avautuvat siihen laskevat samanlaiset notkot hieman ylemmällä tasolla länteen ja selvästi korkeammalla koilliseen ja itään. Notkon perälle laskee melko jyrkästi kaksi puroa idän ja koillisen suunnan notkoista. Ilmeisesti ainakin osittain niiden tuomana notkon perälle on kerrostunut vähäkivistä hiekkaa, jota ei ympäristössä muuten näy. Notkon perältä lounaaseen siirryttäessä maaperä muuttuu hienoainespitoisemmaksi ja kivisemmäksi moreeniksi. Muilla suunnilla notkoa reunustavat jyrkkärinteiset kallioiset mäet. Länkisestä notkosta tulee metsäautotie, joka notkon perukasta kääntyy ylös, koilliseen suuntautuvaan notkoon. Metsäautotien mutkasta eroaa puron poikki etelään ajoura. Puron eteläpuolinen alue oli inventoinnin aikaan laikutettua hakkuualueita. Asuinpaikkalöydöt kerättiin laikutusjäljistä.

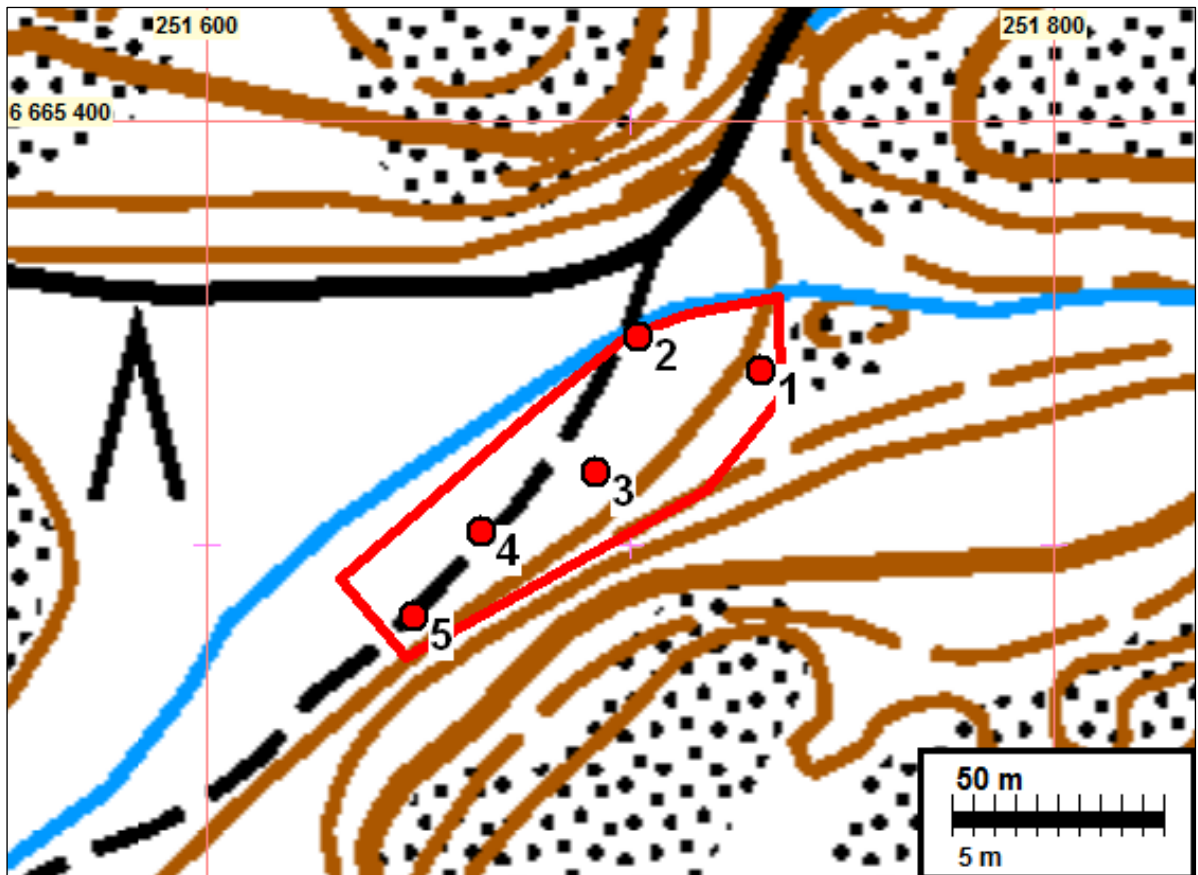
Asuinpaikkalöytöjä (kvartsi-iskoksia) havaittiin kahtena selvänä keskittymänä ja lisäksi yksittäisiä kvartseja niiden ulkopuolella. Koillinen löytökeskittymä on puron

poikki kulkevalla ajouralla ja sen itäpuolella, alkaen heti puron etelärannalla (N 6665349 E 251702) ja ulottuen noin 10 m päähän siitä. 15–20 m leveä vähälöytöinen alue erottaa siitä lounaisen löytökeskittymän (N 6665317 E 251692). Siinä löytöjä on noin 20 m läpimittaisella alueella. Iskosten lisäksi talteen poimittiin kvartsiydin. Lounaisen löytökeskittymän lounaispuolella on hiilimiilu (N 6665303 E 251665). Miilun kuopan läpimitta on 9-11 m ja syvyys noin 40 cm. Pohjoisen puolella sitä reunustaa matala valli ja kaakossa ehkä matala oja. Rakenteellisia yksityiskohtia ja mittojakin on vaikea tarkasti arvioida, koska maata on muokattu ranskasti laikutuksen yhteydessä. Miilun lounaispuolella havaittiin vielä kaksi mahdollista, mutta melko epämääräistä kvartsi-iskosta (N 6665283 E 251649). Maaperä oli täällä jo muuttunut kiviseksi moreeniksi rinteän juurella ja soistuneeksi silttimaaksi notkon pohjalla. Laikutusta tarkastettiin kauempanakin lounaassa, mutta sieltä ei löytynyt mitään. Koillisen löytökeskittymän itäpuolelta, selvästi ylempää rinteeltä, kallioharjanteen länsikärjen edustalta (N 6665341 E 251731), löytyi vielä yksi kvartsi-iskos. Laikutus jatkui tämän löytökohdan eteläpuolitse edelleen rinteitä ylös itään, kallioiden väliseen notkelmaan, mutta sieltä ei löytynyt mitään. Edellä mainittujen löytöalueiden ulkopuolella kohde rajautuu luoteessa ja pohjoisessa puroon ja kaakossa jyrkkään kalliorinteeseen.

**Hankkeen vaikutukset kohteeseen:** Tuulivoimapuisto suunnitelmien (15 voimalan vaihtoehto) mukaan kaakossa mäen päällä olevalle voimalalle menevä tie on tarkoitus rakentaa metsätien mutkasta etelään, suoraan asuinpaikan poikki. Suunnitelman mukainen tien rakentaminen vaatii ainakin koekaivaustasoisien kaisvaustutkimuksen.



Muinaisjäännösrajaus punaisella. Kunnostettavat tielinjat sinisellä, voimalapaikat vihreillä pisteillä.



Löydöt ja muut havainnot: 1 = yksittäinen kvartsi-iskos ylempänä rinteellä, 2 = koillinen löytökeskittymä, 3 = lounainen löytökeskittymä, 4 = hiilimiilu, 5 = kaksi kvartsia, 6 = miilujen jäännöksiä



Yleiskuva asuinpaikasta nähtynä lounaisimmalta kvartsien löytökohdalta. Etualalla näkyy tummana hiilimiilun alue. Sen takana on päälöytöalue, ja kauimmaisena yksittäisen iskoksen löytöpaikka taustalla kuperana näkyvän kallioharjanteen vasemmanpuoleisen pään luona. Kuvattu itäkoilliseen.



Asuinpaikan päälöytöalue kuvattuna hiilimiilun itäreunalta itäkoilliseen.



Asuinpaikka kuvattuna itäisimmältä löytökohdalta. Koillinen löytökeskittymä näkyy kuvan oikeassa laidassa, ja lounainen on kuvan keskellä. Sen takana näkyy hiilimiilu matalana kumpareena. Kuvattu länteen.

#### **KEMIÖNSAARI 9 OLOFSGÅRD 4**

Mj.tunnus: uusi kohde (tuhoutunut)

Laji:

Mj.tyyppi: valmistus/hiilimiilu

Ajoitus: historiallinen

Koordin: N: 6665 348 E: 251 544 Z:30  
P: 6668 148 I: 3251 614

Tutkijat: Antti Bilund & Timo Sepänmaa 2013 inventointi.

Sijainti: Västanfjärdin uudesta kirkosta 7,1 km länteen.

Huomiot: Bilund 2013: Paikalta löytyi inventoinnissa melko laajalta alueelta runsaasti puuhiiltä vaihtelevan paksuisena kerroksena laikutusjäljistä. Hiili on selvästi peräisin miiluista, mutta yksittäisiä miiluja on vaikea erottaa. Tämä, johtuu ilmeisesti siitä, että paikalla on ollut useita erikokoisia miiluja vierekkäin, ja osittain tehokkaasta

maanmuokkauksesta. Hiilen valmistukseen liittyvät kiinteät muinaisjännökset ovat pahasti tuhoutuneet. Paikka tarkastettiin, koska se näyttää topografisesti kivikautiseksi asuinpaikaksi hyvin sopivalta, mutta mitään asuinpaikan viittaavia löytöjä ei näkynyt.

**Hankkeen vaikutukset kohteeseen:** Hankkeella ei ole vaikutusta kohteeseen.

Kartta sivulla: 29

### **KEMIÖNSAARI 10 BOMÄSSATRÄSKET**

Mjtunnus: uusi kohde

Laji: kiinteä muinaisjännös

Mj.tyyppi: valmistus: hiilimiilu

Ajoitus: historiallinen

Koordin: N: 6665 218 E: 252 786 Z:40  
P: 6668 018 I: 3252 856

Tutkijat: Antti Bilund & Timo Sepänmaa 2013 inventointi.

Huomiot: Sepänmaa 2013: Kohde löytyi vuoden 2013 inventoinnissa. Paikka on loivasti pohjoiseen viettävää nuorta mäntymetsää, aluskasvillisuus ruohovoittoista. Kohdalla maaperä on pääasiassa hiekkaa, mutta välittömässä ympäristössä maaperä on pääasiassa moreenia ja hieman kauempana etelässä kalliota.

Paikalla on pyöreä, halkaisijaltaan noin 10 m hiilimiilu ja kymmenisen metriä tästä etelään halkaisijaltaan noin 2,5 m ja korkeudeltaan noin 60 cm kivikasa. Kivikasan reunalta kädellä tutkien pintasammalen alla oli palaneita kiviä ja nokea. Tällä perusteella kyseessä on kiukaan (tai uunin) jännökset.

Alueella ei ole merkkejä viljelystä eikä alue muutenkaan vaikuta edes pienen torpan elantoon sopivalta. Inventoijan tulkinta on, että kiukaan jännös on miilunpolttajien majan kiuas ja siten samanikäinen miilun kanssa.

Kohteita on ilman tarkempia tutkimuksia mahdoton ajoittaa. Kohteiden hyvä säilyneisyys sekä ilmeisesti sama konteksti puoltavat inventoijan näkemyksen mukaan sitä, että kohdetta on pidettävä suojelukohteena.

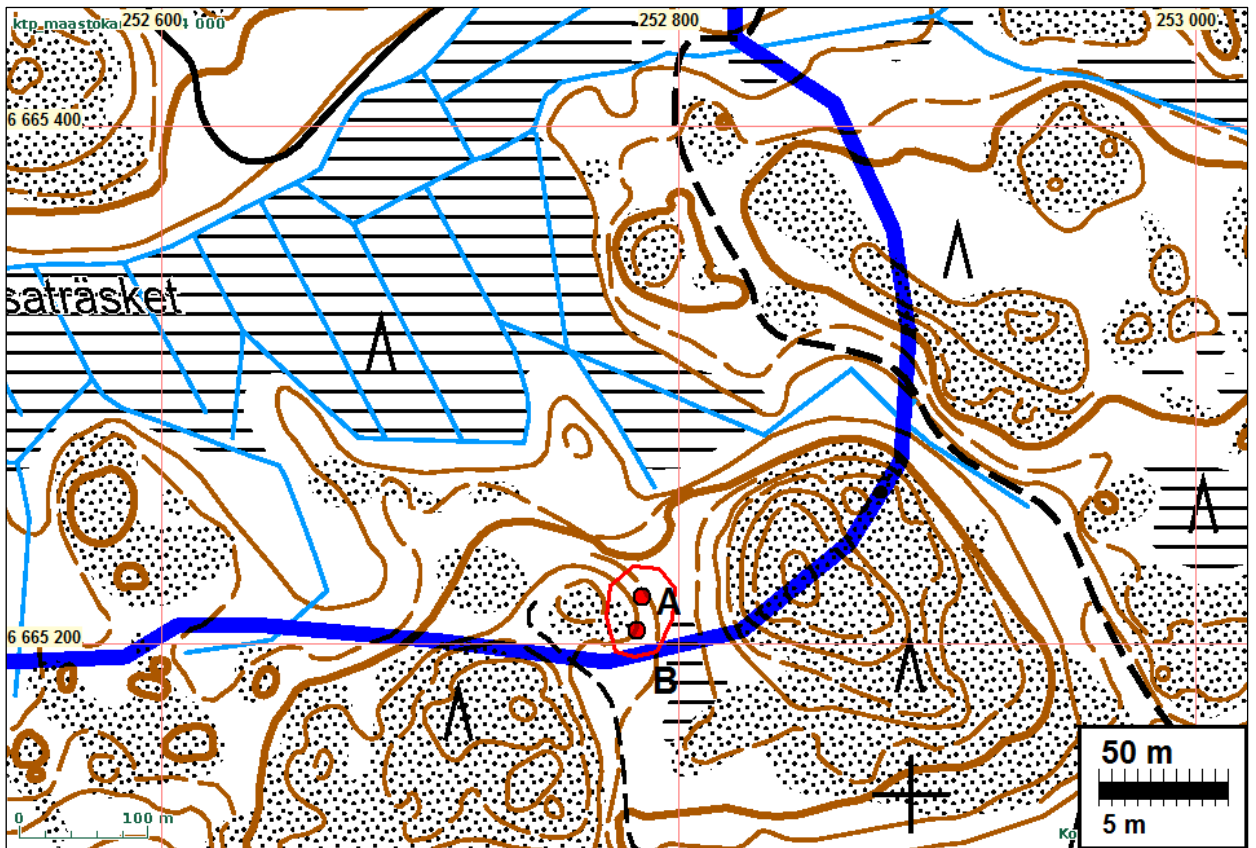
**A) hiilimiilu** N 6665218 E 252786

**B) kiukaan jännökset** N 6665205 E 252784

**Hankkeen vaikutukset kohteeseen:** Voimalapaikkojen välinen uusi tie on suunnitelmassa linjattu kulkemaan hiilimiilun ja kiukaan eteläpuolitse aivan niitä sivuten. Tie tulisi suunnitella niin, etteivät sen rakentamisen vaikutukset ulotu 10 m lähemmäs edellä mainittuja koordinaattipisteitä.

Kartta sivulla: 27





Uusi tielinja sinisellä, havainnot punaisella. Muinaisjäännösrajaus punaisella.



Hiilimiilu, halkaisija n. 10 m, lapio kuvan keskikohdalla miilun keskellä. Kiuas taustalla vasemmalla. Kuvattu etelään.



Lapio kiukaan vasemmalla (länsi-) laidalla. Tästä oikealle taustalla hiilimiilu. Kuvattu pohjoiseen.

### **KEMIÖNSAARI 11 VALTIONMAA**

Mjtunnus: uusi kohde

Laji: kiinteä muinaisjäänös

Mj.tyyppi: valmistus: hiilimiilu

Ajoitus: historiallinen

Koordin: N: 6666 098 E: 251 161 Z: 38  
P: 6668 898 I: 3251 230

Tutkijat: Antti Bilund & Timo Sepänmaa 2013 inventointi.

Sijainti: Västanfjärdin uudesta kirkosta 7,6 km länteen.

Huomiot: Bilund 2013: Hiilimiilut löytyivät inventoinnissa 15.11.2013. Ne sijaitsevat Stommossenin laajan suoalueen eteläpäässä, loivalla lounaaseen laskevalla rinteellä. Miilujen kohdalla maalaji on kivetöntä hiekkaa. Ylempänä rinne jyrkkenee, ja maa muuttuu kivisemmäksi. Miilut ovat aivan suon laidassa. Paikalla kasvaa vanhaa mäntymetsää, mutta sen alla kasvaa paikoin hyvin tiheässä nuoria kuusia ja kuusen taimia. Kiinteistötunnuksen (322–893-6-0) mukaan paikka on valtion maata. Koska lähistöllä ei ole karttanimiä, on kohteen nimeksi tässä annettu Valtionmaa.

Paikalla on kaksi suurta hiilimiilua. Molemmat ovat suurelta osin tiheän kuusen taimikon peitossa, mikä vaikeuttaa niiden havaitsemista ja dokumentointia. Kumpaankin miiluun tehdystä koekuopasta oli vahva kerros hiilensekaista maata.

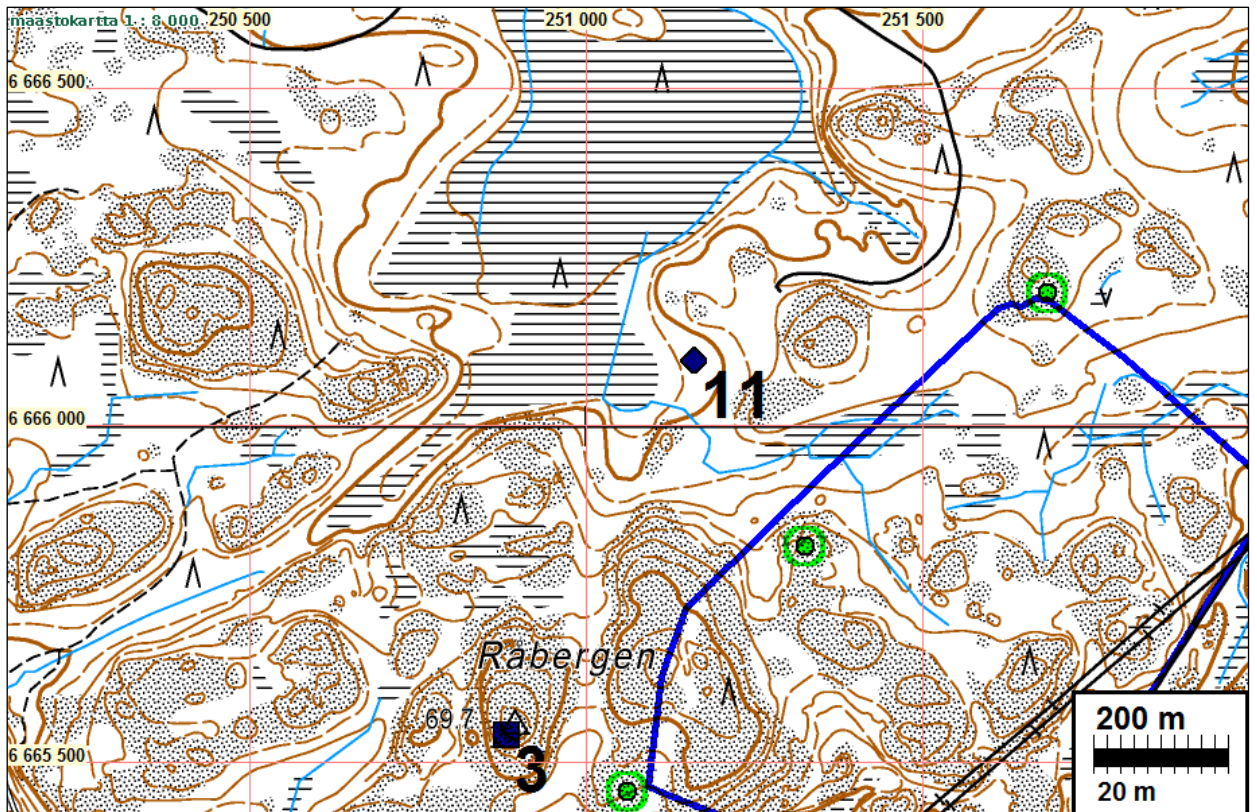
#### **A) luoteinen hiilimiilu N 6666104 E 251156**

Hiilimiilu on ilmeisesti pyöreä, ja sen kokonaishalkaisija on 12–15 m, mikä sisältää myös miilun reunoilla sijaitsevat kuopat ja ojan pätkät. Miilun keskiosa on selvästi koholla verrattuna ympäristöön. Keskiosan pohjoislaidalla on ehkä miilun käyttöaikaa uudempi, mutta ei kuitenkaan tuore kaivanto, jonka läpimitta on 2-3 metriä. Muuten miilu näyttää ehjältä.

## B) kaakkoinen hiilimiilu N 6666091 E 251167

Hiilimiilu on läpimitaltaan noin 10 m. Hiilimiilun keskiosa on melko tasainen ja jonkin verran koholla ympäristöstä. Miilua ympäröi katkonainen oja, joka kuitenkin näyttää rajaavan ennemminkin N-S-suunnassa pitkänomaisen tai soikean alueen kuin pyöreän alueen. Ojan sisällä saattaa olla kaksi eri-ikäistä, osittain päällekkäistä miilua. Tiheä taimikko vaikeuttaa havainnointia tämänkin miilun kohdalla ja ympärillä.

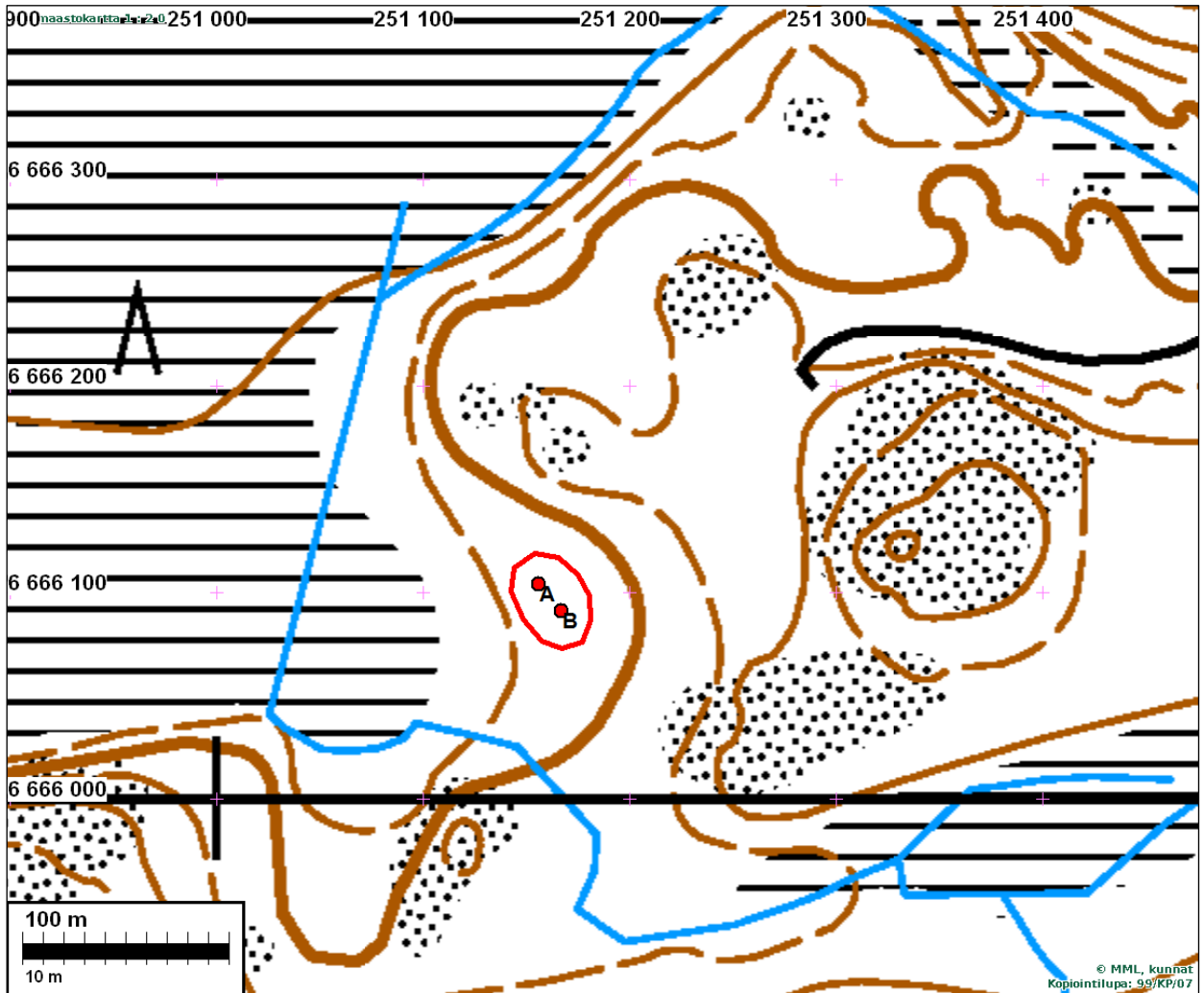
**Hankkeen vaikutukset kohteeseen:** Hankkeella ei ole vaikutusta kohteelle.



Kunnostettavat tielinjat sinisellä, voimalapaikat vihreillä pisteillä.



Luoteinen miilu kuvattuna luoteeseen. Miilun keskiosa näkyy koholla olevana alueena, jonka päällä kasvaa tiheässä kuusia.



Hiilimiilut punaisilla pisteillä, muinaisjäännösrajaus punaisella viivalla.

## KEMIÖNSAARI 12 STUBBKÄRRET

Mjtunnus: uusi kohde

Laji: kiinteä muinaisjäännös

Mj.tyyppi: valmistus: hiilimiilu

Ajoitus: historiallinen

Koordin: N: 6665 887 E: 253 659 Z: 33

P: 6668 687 I: 3253 729

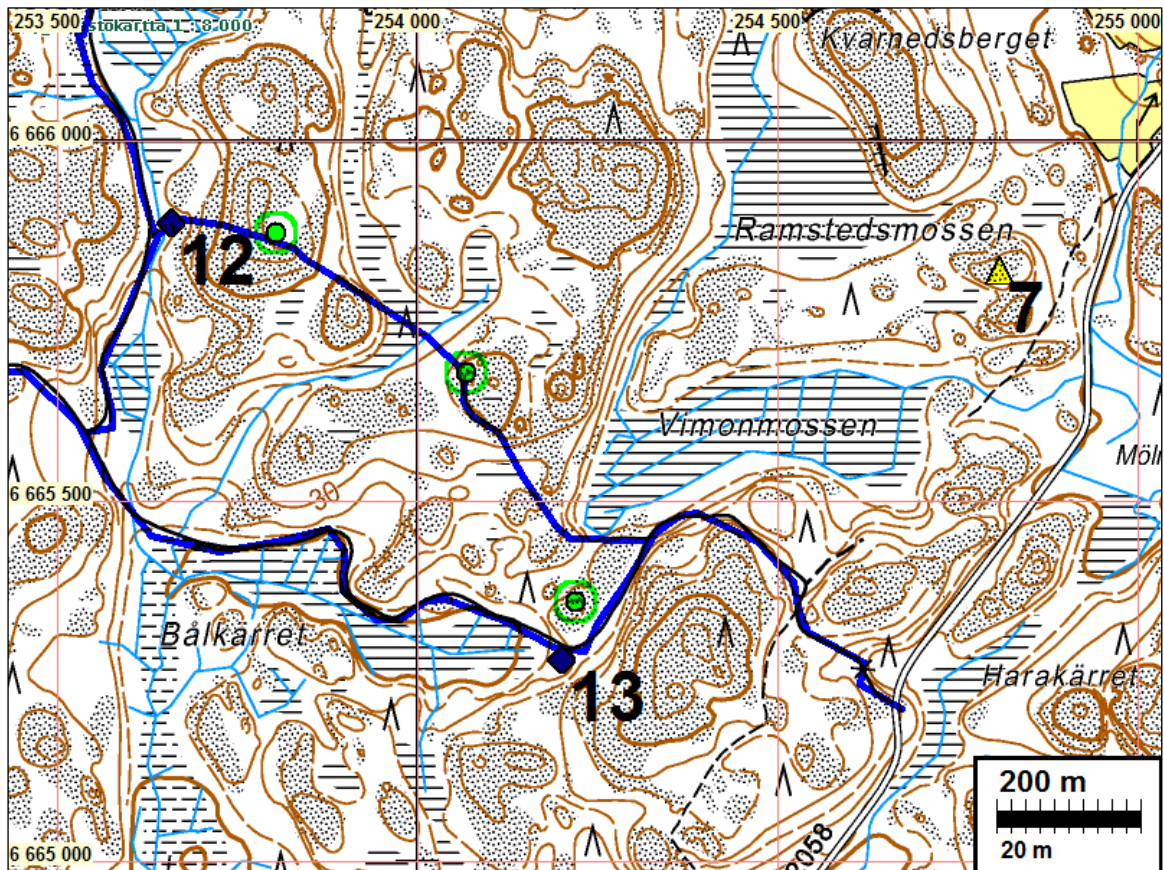
Tutkijat: Antti Bilund & Timo Sepänmaa 2013 inventointi.

Sijainti: Västanfjärdin uudesta kirkosta 5,1 km länteen.

Huomiot: Bilund 2013: Hiilimiilu löytyi inventoinnissa 17.11.2013. Se sijaitsee Stubbkärret-nimiseltä suolta etelään laskevan puronotkon yläpäässä. Maaperä notkon pohjalla on vähäkivistä hiekkaa. Paikalla kasvaa harvahkoa kuusimetsää. Puro on noin 5 m päässä miilun länsireunasta. Puron länsipuolella kulkee metsäautotie. Itäpuolella on loivasti nouseva kalliorinne.

Miilu erottuu loivassa rinteessä pyöreänä tasanteena, jonka halkaisija on noin 13 m. Tasannetta reunustaa alarinteiden puolella matala pengerrys, ja ylärinteen puolella erottuu paikoitellen hyvin matala oja. Rakenteen kokonaisläpimitta on noin 20 m. Tasanteen keskiosaan tehdystä koekuopasta oli noin 20 cm paksuinen kerros hiilensekaista maata. Miilu on ehjä.

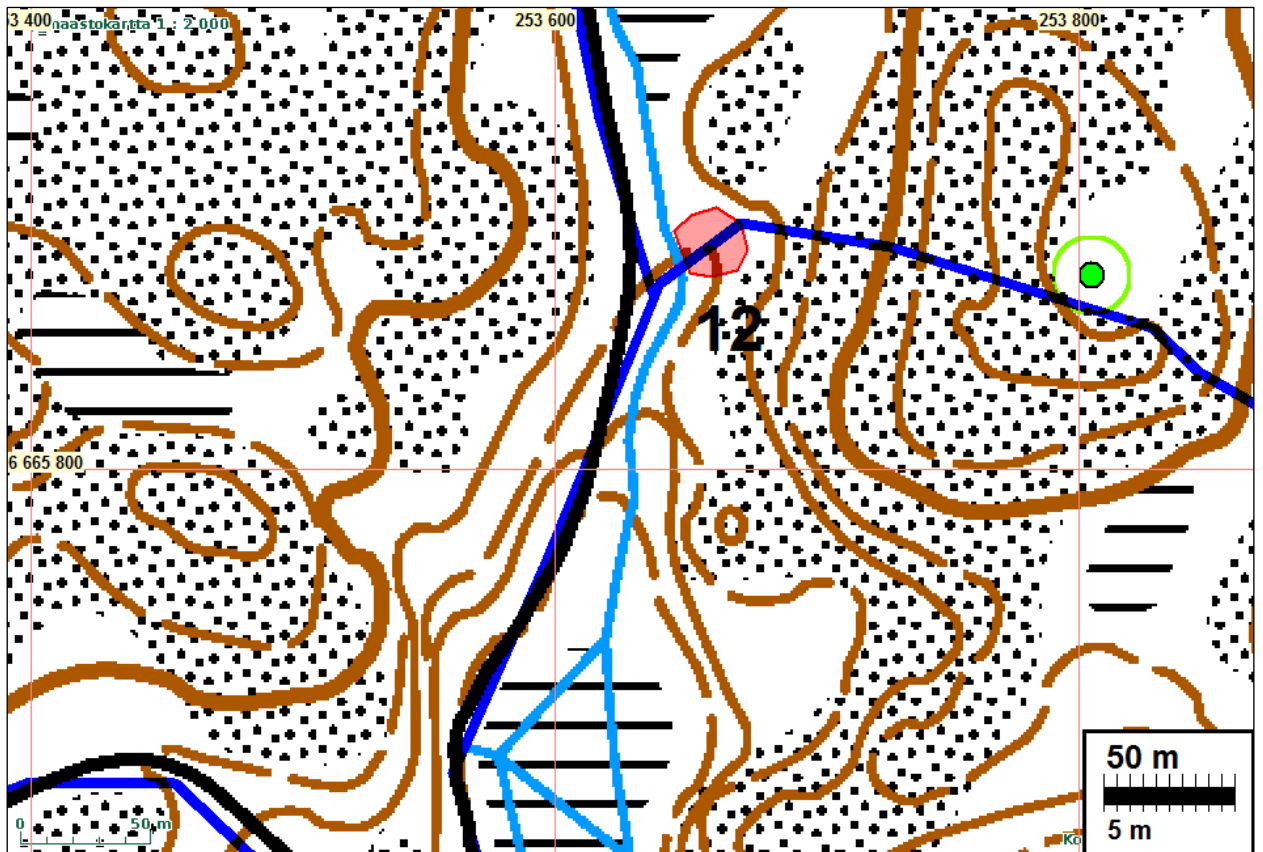
**Hankkeen vaikutukset kohteeseen:** Tuulivoimapuiston suunnitelmassa itäpuolisella mäellä olevalle tuulivoimalalle menevä tie on linjattu erkanemaan puron länsipuoliselta tieltä niin, että se kulkee juuri miilun kohdalta.



Tiet, sekä maakaapelit sinisellä, voimalapaikat vihreillä pisteillä.



Etualalla hiilimiilu. Vasemmalla näkyy sen reunaan kiertävä matala oja. Taustalla puro ja sen takana tie.



Muinaisjäännösrajaus punaisella.



Hiilimiilu kuvattuna puron yli pohjoiskoilliseen. Miilu näkyy tasanteena muurahaiskeon oikealla puolella.

### KEMIÖNSAARI 13 BÄLKÄRRET

Mjtunnus: uusi kohde

Laji: kiinteä muinajäännös

Mj.tyyppi: valmistus: hiilimiilu

Ajoitus: historiallinen

Koordin: N: 6665 281 E: 254 200 Z: 25  
P: 6668 081 I: 3254 271

Tutkijat: Antti Bilund & Timo Sepänmaa 2013 inventointi.

Sijainti: Västanfjärdin uudesta kirkosta 4,4 km länteen.

Huomiot: Bilund 2013: Hiilimiilu löytyi inventoinnissa 17.11.2013. Se sijaitsee Bålkärret-nimisen suon itäpäässä, suon laitaa laskevalla hiekkaisella rinteellä. Rinne on laikutettua hakkuualueita. Etelässä, idässä ja pohjoisessa on kalliomäkiä. Hiilimiilun pohjoispuolella on metsäautotien mutka. Koillisesta tuleva metsäautotie kääntyy miilun vierestä luoteeseen.

Miilu on noin 12 m läpimittainen pyöreä painanne, jota ympäröi selvä valli. Vallin ulkopuolella on kuoppia. Koko rakenteen halkaisija on noin 19 m. Maan pintaa on laikutuksessa rikottu miilun ympäristössä ja sisällä. Sekä miilun sisällä että sen lähiympäristössä maan pinnalla on runsaasti hiiltä.

**Hankkeen vaikutukset kohteeseen:** Lähin suunniteltu voimala on tien mutkan pohjoispuolisella kalliokumpareella yli 50 m päässä, eikä kohteella ole siten vaikutusta hankkeeseen.

Kartta sivulla: 37



Etualalla on yksi hiilimiilua ympäröivistä kuopista, sen takana vallien ympäröimänä varsinainen hiilimiilu (kuusentaimia). Taustalla aukean reunassa näkyy paikan ohi kulkeva metsäautotie.

## KEMIÖNSAARI 14 FARFARSKÄRRET 2

Mjtunnus: uusi kohde

Laji: kiinteä muinaisjäänös

Mj.tyyppi: valmistus: hiilimiilu

Ajoitus: historiallinen

Koordin: N: 6666 856 E: 253 817 15–20

P: 6669 656 I: 3253 887

Tutkijat: Antti Bilund & Timo Sepänmaa 2013 inventointi.

Huomiot: Paikalta löytyi inventoinnissa kolme hiilimiilua. Ne sijaitsevat pohjoiseen laskevan rinteet alaosassa. Alue on hakkuuaukeata, joka on jo melko vahvasti heinittynyt, mikä vaikeuttaa havainnointia. Maanmuokkaus on vaurioittanut miiluja ainakin jonkin verran. Itäisin havaituista miiluista näyttää parhaiten säilyneeltä.

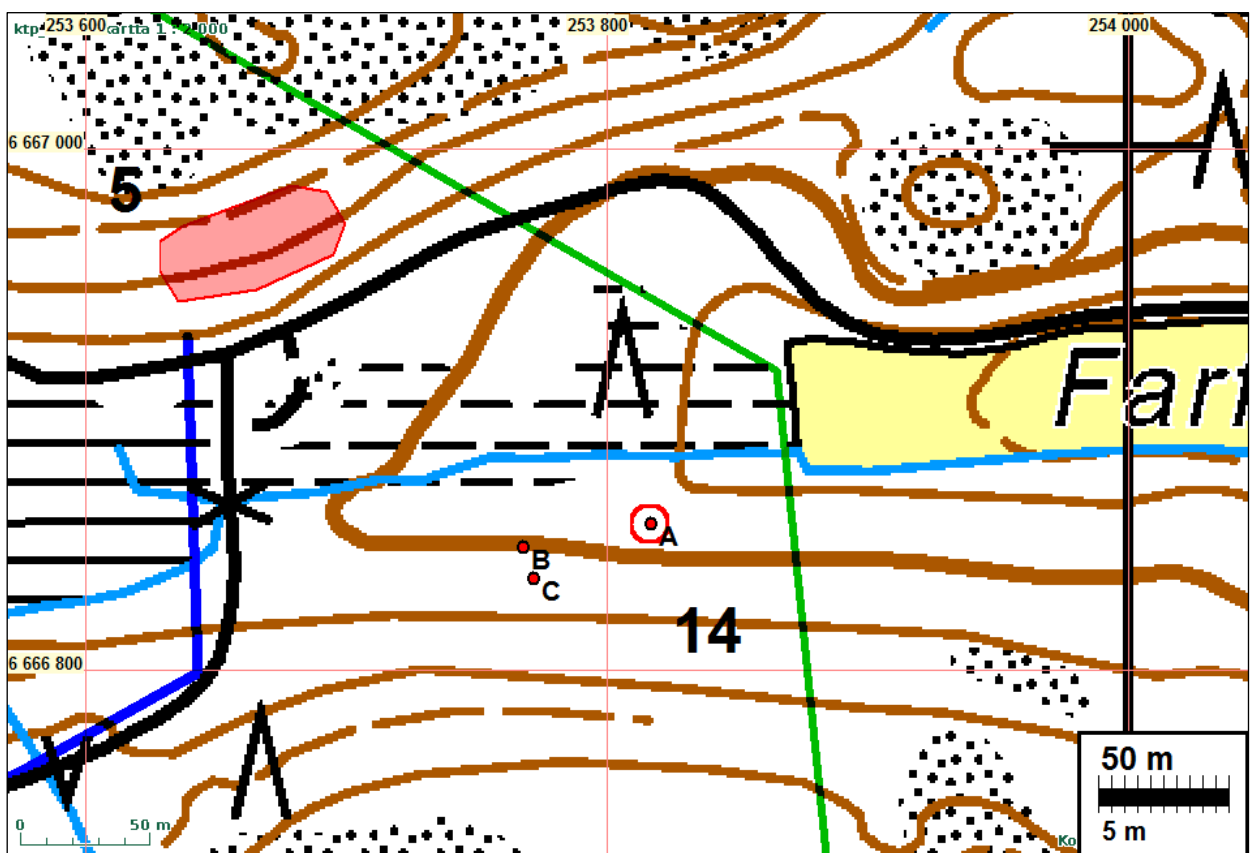
A) hiilimiilu N 6666856 E 253817

B) hiilimiilu N 6666847 E 253768

C) hiilimiilu N 6666835 E 253772

**Hankkeen vaikutukset kohteeseen:** Hankkeella ei ole vaikutusta kohteeseen.

Kartta myös sivulla: 16



Tutkimusalueen rajaus vihreällä. Hiilimiilut punaisilla pisteillä. Ehjä hiilimiilu A ympäröity.



Itäisin hiilimiilu näkyy etualalla tasan teena, joka on puoliksi rusketuneen sananjalkakasvuston peitossa. Kuvattu pohjoisluoteeseen



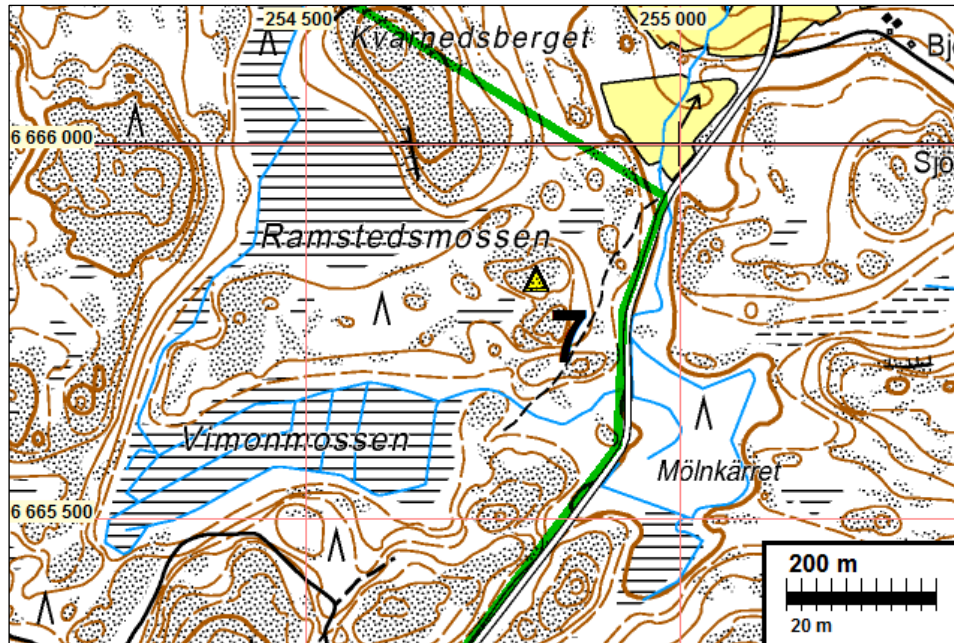
**Muu havainto****KEMIÖNSAARI 7 RAMSTEDTMOSSEN**

Laji: luonnonmuodosta kivirakenne

Koordin: N: 6665 820 E: 254 810  
P: 6668 620 I: 3254 881

Tutkijat: Antti Bilund & Timo Sepänmaa 2013 inventointi.

Huomiot: Bilund 2013: Kohde on vuonna 2011 suoritetussa entisen Västanfjärdin kunnan alueen inventoinnissa tarkastettu ajoittamaton ja funktioltaan tuntematon kivilatomus (Esa Laukkanen. Kemiönsaaren Västanfjärdin inventointi 2011. s. 55–56, 91). Kohde ei ole muinaisjäännösrekisterissä. Toisin kuin Laukkanen vuoden 2011 inventoinnissa, pidän todennäköisenä, että kohde on luonnonmuodostuma, joka on syntynyt alueen kallioperälle maastohavaintojen perusteella hyvin tyypillisen lohkeilun seurauksena.



Tutkimusalueen rajaus vihreällä.

**Kuvia**

Alueen eteläosalle tyypillistä jyrkkäpiirteistä kalliomaastoa Bomosaträsketin pohjoispuolisella voimalapaikalla. Kuvattu lounaaseen.



Ohuen moreenikerroksen peittämä kalliomaastoa alueen koillisosassa. Kuvattu koilliseen.



Kaikki suunnitellut voimalapaikat ovat kalliomaastossa. Vimonmosenin luoteispuolella oleva voimalapaikka kuvattuna itään.

**Liite museoviranomaisille: inventoinnissa tarkastetut alueet:**

**Koko hanke-alue tutkittiin ja arvioitiin kokonaisuudessaan eri menetelmin. Tarkemmin maastossa tarkastettiin kartalla violetilla korostuksella esitettyjä alueita.**

Kartan tulkinnassa on syytä ottaa huomioon alla lueteltuja seikkoja. Kartan esittämät tarkastetut alueet voivat olla tulkinnan varaisia, riippuen siitä mitä tarkastetulla alueella tarkoitetaan ja miten se käsitetään. Kartalla sinisellä korostettu on peitoltaan keskimääräinen yleistyys siitä maastosta mitä on tarkemmin katsottu, koska maastossa ei systemaattisesti dokumentoitu:

- katseen ulottuvaisuutta (paikoin satojen metrien päähän, paikoin muutaman metrin)
- katveja ja esteitä katseen tiellä
- katesuuntia
- katseen intensiivisyyttä, tarkoitusta, havainnointikykyä ja – mahdollisuuksia katsomishetkellä
- kohtia missä viivytettiin kauemmin tai missä vain riennettiin eteenpäin (pääkulkusuunnassa).
- kairanpistoja, koekuoppia, avoimia maastonkohtia, peitteistä maastoa.

Inventoinnin kulkureittien ja eri maastonkohtien tarkastusmenetelmien valintojen onnistumiseen vaikuttaa inventoijan arkeologisen tietämyksen lisäksi suuresti maastotyökokemus.

Alla oleva kartta pyrkii noudattamaan Suomen arkeologisten kenttätöiden laatuvaatimusta.

